



ひめじの社協



No.301 (隔月発行) 2019年7月号 (令和元年)

編集発行

社会福祉法人 姫路市社会福祉協議会
〒670-0955 姫路市安田三丁目1番地 姫路市総合福祉会館内
TEL.079-222-4212 FAX.079-222-4256 URL <http://www.himeji-wel.or.jp>



姫路市網干区 Y&Kさんの作品 「姫路城と七夕」

表紙作品、読者の声、俳句・川柳コーナー、社協クイズの応募先は裏面をご覧ください。

もくじ

2~3 特集

こんな時は
地域包括支援センターにご相談を！

4 市民のひろば／社協支部活動

5 令和元年度 社協会費のお願い

6 参加者募集・案内

7 寄付だより／職員募集
読者の声／俳句・川柳コーナー

裏面 社協クイズ
社協ヘルパーが薦めるこの一品



この広報紙は、赤い羽根共同募金配分金の一部を活用して発行しています。

姫路市社協フェイスブック [検索](#) Facebookもぜひご覧ください！

人とひとのぬくもり
心でつくる やさしい ひめじ



こんなことで

困ってませんか？

高齢者についての
相談窓口

こんな時は

地域包括支援センターに

ご相談を！



Q 最近、近所の人が閉じこもりがちで心配です。

A 健康状態に合わせて、介護が必要な状態にならないように地域で行われている介護予防の活動をお伝えし、参加できるようにお手伝いします。

- いきいき百歳体操
- 体力づくりや認知症予防の活動



Q 家族が認知症と診断され、これからの生活に不安があります。

A 認知症と上手に付き合う方法について一緒に考えたり、支援制度についても紹介します。認知症に関する講座や認知症サポーター養成講座も開催しています。



Q 介護保険を利用したいのですが、どうしたらよいでしょうか？

A 介護保険サービスの内容や要介護認定の申請方法について、ご説明します。申請の代行も行います。要介護認定の決定後は、ご本人やご家族の希望を伺い、必要なサービスが利用できるよう支援をします。



Q 近所から怒鳴り声や大きな物音が聞こえてきてとても心配です。

A 通報者の秘密を守りながら、事実の確認を行います。必要に応じて虐待等の対応を行います。また、防止に努め、高齢者の方が、安心安全に暮らすことができるよう権利を守ります。



どこに相談すればよいか分からない時も
まずは連絡したらいいんだね！



現在、高齢化・核家族化が進み、高齢者に関する問題が多く発生しています。その相談窓口として、姫路市内には、23か所の地域包括支援センターが設置されています。センターでは高齢者の方々が、住み慣れた地域でいつまでも安心して生活できるように、「介護」「福祉」「健康」「医療」など、様々な面から総合的に支援を行っています。次によくある相談を例示していますが、その他の相談にも応じることができますのでお気軽にご相談ください。

どこの地域包括支援センターに 連絡すればいいですか？

僕は安田三丁目に住んでるから、
小学校区は手柄校区。
山陽地域包括支援センターに
連絡すればいいんだな。



地域包括支援センターは、担当の小学校区が決まっています。

下記の一覧で、お住まいの小学校区と地域包括支援センターを確認していただき、ご連絡ください。

お住まいの小学校区	名称・所在地・住所・連絡先
白鷺・船場・城西	白鷺・琴陵地域包括支援センター 〒670-0901 西二階町85番地 TEL 221-8600 FAX 289-0109
城東・東・城乾・野里	城乾・東光地域包括支援センター 〒670-8530 坂田町3番地 (中央保健センター内) TEL 289-1703 FAX 289-1638
安室東・安室	安室地域包括支援センター 〒670-0073 御立中四丁目13番16号 TEL 291-5757 FAX 291-5758
高岡・高岡西	高岡地域包括支援センター 〒670-0061 西今宿五丁目5番30号 TEL 298-2226 FAX 298-2228
荒川・手柄・城陽	山陽地域包括支援センター 〒670-0974 飯田777番地 TEL 283-1511 FAX 283-1510
曾左・峰相 林田・伊勢	書写・林田地域包括支援センター 〒671-2246 越越1075番地1 TEL 266-5885 FAX 266-2077
白鳥・青山・太市	大白書地域包括支援センター 〒671-2216 飾西728番地5 (西保健福祉サービスセンター内) TEL 267-3929 FAX 267-2615
花田・谷外・谷内	花田・城山地域包括支援センター 〒671-0252 花田町加納原田155番地 TEL 253-8178 FAX 251-2388
四郷・別所・御国野	四郷・東地域包括支援センター 〒671-0232 御国野町御着283番地15 (東保健福祉サービスセンター内) TEL 252-8009 FAX 253-1614
広峰・城北 水上・増位	増位・広額地域包括支援センター 〒670-0805 西中島395番地1 TEL 225-6766 FAX 225-6767
砥堀・豊富 山田・船津	北地域包括支援センター 〒670-0802 砥堀428番地 (中央保健センター北分室内) TEL 264-6153 FAX 264-1512
白浜・八木・糸引	灘地域包括支援センター 〒672-8021 白浜町宇佐崎中二丁目520番地 (灘保健福祉サービスセンター内) TEL 247-3355 FAX 247-3388

お住まいの小学校区	名称・所在地・住所・連絡先
的形・大塩	大的地域包括支援センター 〒671-0102 大塩町汐咲一丁目24番地 TEL 254-3811 FAX 254-3821
津田・英賀保	飾磨西地域包括支援センター 〒672-8084 飾磨区英賀清水町一丁目5番地1 (飾磨保健福祉サービスセンター内) TEL 240-6528 FAX 237-8048
妻鹿・高浜・飾磨	飾磨地域包括支援センター 〒672-8064 飾磨区細江2655番地 (南保健センター内) TEL 231-4302 FAX 235-0401
広畑・広畑第二 八幡	広畑地域包括支援センター 〒671-1116 広畑区正門通三丁目2番地2 (西保健センター内) TEL 236-8114 FAX 230-3603
大津・南大津 大津茂	大津地域包括支援センター 〒671-1146 大津区大津町一丁目31番地111 TEL 236-3170 FAX 236-3180
旭陽・勝原・余部	朝日地域包括支援センター 〒671-1201 勝原区下太田573番地 TEL 273-1610 FAX 273-4321
網干・網干西	網干地域包括支援センター 〒671-1253 網干区垣内中町119番地 (網干保健福祉サービスセンター内) TEL 272-6936 FAX 272-6937
家島・坊勢	家島地域包括支援センター 〒672-0102 家島町宮2169番地 (南保健センター家島分室内) TEL 325-0780 FAX 325-0781
置塩・古知・前之庄 筋野・上菅・菅生 (旧山之内校区含む)	夢前地域包括支援センター 〒671-2103 夢前町前之庄2160番地 (夢前事務所内) TEL 336-3711 FAX 336-3722
香呂・中寺・香呂南	香寺地域包括支援センター 〒679-2144 香寺町中屋14番地 (香寺事務所内) TEL 232-3337 FAX 232-3338
安富南・安富北	安富地域包括支援センター 〒671-2401 安富町安志1151番地 (安富事務所内) TEL 0790-66-4357 FAX 0790-60-3001

各地域包括支援センターには、主任介護支援専門員・社会福祉士・保健師等の専門職が配置され、チームを組んで担当地域の皆さまの支援を行います。高齢者の皆さまやそのご家族、近隣に暮らす人の介護に関する悩みや心配ごとだけでなく、健康や福祉、医療や生活に関することなど、お気軽にご相談ください。

市民のひろば

社協支部活動の紹介

社協 大津支部

子育て支援事業

4月19日(金)、社協大津支部において、子育て支援事業の「大津エンジェルズ」が開催されました。

はじめに、ボランティア手作りの人形やイラストを使って、みんなで歌を歌いました。子ども達は大きな声で歌い、楽しむことができました。

その後は、姫路市社協のマスコットキャラクター「さぎまるくん」が登場！「さぎまるくんスマイル体操」をみんなで踊り、記念撮影を行いました。元気いっぱいの子どもの姿に、お母さんもカメラを構え、思い出に残る素敵な写真を撮ることができました。

いっぱい体を動かした後は、コーヒータム。ゆったりお話しする時間があることで、初対面のお母さん同士もリラックスして交流することができました。

帰る際には、「次回もまた来ます！」とボランティアに笑顔で話されていました。



さぎまるくんと一緒にスマイル体操♪



ボランティア手作りの人形と歌おう♪

さぎまるくんが市民のひろばを紹介します♪



姫路の福祉を支える

社協支部活動

社協支部は、概ね小学校校区ごとに福祉のまちづくりを推進するための仕組(組織)です。地域住民が主体となり、地域の特性を生かしながら、福祉活動に取り組んでいます。

社協支部長一覽 敬称略 令和元年6月1日現在

校区	氏名	校区	氏名	校区	氏名	校区	氏名
城東	浅田 強	城陽	北川 博康	網干	井上 佐敏	豊富	萩原 和好
東	玉置 正光	曾左	中西 斉	網干西	長澤 守	山田	上田 倫範
城巽	田中 種男	白鳥	二木 康正	旭陽	小椋 庄司	船津	参輪 和男
城南	長谷川 國雄	青山	岸岡 孝昭	勝原	野田 邦彦	宮	福田 弁一郎
船場	岡田 宏司	峰相	谷川 恵一郎	余部	山田 正典	真浦	畑野 長利
城西	阿形 泰造	太市	廣岡 正一	妻鹿	篠原 大典	坊勢	小林 一春
野里	瀧川 吉弘	林田	坂本 幸夫	白浜	掛橋 芳樹	置塩	吉川 善廣
城北	船引 和行	高浜	長田 秀人	八木	三木 啓史	古知	山本 弘
城乾	岡崎 孝志	飾磨橋	大野 光生	糸引	藤森 忠明	前之庄	神崎 聰
広峰	藤谷 祥次	飾磨橋西	安藤 勝治	的形	岡田 雅博	山之内	振角 良策
水上	高橋 齊	津田	梶原 康正	大塩	柚木 憲治	菅生	山本 和典
増位	福本 眞次	英賀保	桑名 昭次	花田	廣野 満生	上菅	菅長 啓一
安室	名倉 正明	広畑	圓尾 正和	別所	田中 政司	筋野	高原 保雄
安室東	小寺 信博	広畑第二	伊藤 孝	御国野	中島 恒夫	中寺	藤尾 美正
高岡	山名 一壽	八幡	本島 政國	四郷	西田 眞一	香呂	撰梅 清
高岡西	林田 平八郎	大津	前川 道幸	谷内	大西 基文	香呂南	木村 監
荒川	中野 修次	大津茂	松本 哲哉	谷外	梅岡 一晴	安富	中村 道和
手柄	高澤 龍一	大杉	恵一	砥堀	的野 耕造	計71社協支部	

各社協支部の取組・活動については、姫路市社会福祉協議会ホームページ上でご覧いただけます。



皆さまの会費で多くの笑顔が生まれています。

毎年、温かいご協力をいただきありがとうございます

姫路市社会福祉協議会では、市民の皆さまに加え、趣旨にご賛同いただきました団体・法人（企業）様を会員とし、”人とひとが手をつなぎ、いきいきとした生活ができる福祉社会の実現”を目指し、日々活動しております。

皆さまからの会費は、長年積み重ねられた地域社会の中で、お互いに支え合いながら過ごせるように、さまざまな地域福祉活動やボランティア活動などを実施するための財源として活用させていただきます。

今年度も社協会費の趣旨をご理解いただき、ご協力くださいますようお願いいたします。



福祉のまちづくりを進める
貴重な財源として活用させていただきます。

ふれあいサロン事業



毎回30人ほどの方が参加されます。お茶を飲んだ後は塗り絵や折り紙をすることもあり、ワイワイおしゃべりをしながら楽しく過ごされています。

参加者のひとこと

- 「出かける予定があるのがうれしいね」
- 「みんなの顔を見てなんでもない話をするのが楽しい」
- 「サロンのおかげで輪が広がったように感じる」
- 「ここで仲良くなり、カラオケに行ったりもしている」

子育て支援事業



住民参加の地域福祉活動

概ね小学校区ごとに組織される社協支部を中心に、地域の実情に応じた住民相互のふれあい活動を進めます。

普段は手遊びや絵本の読み聞かせなどをしていますが、今日はじゃがいも堀りをしました。子どもたちもいもを見つけて大はしゃぎでした。

参加者のひとこと

「回覧を見て参加しました。同年齢の子どもを持つお母さん同士友だちになれました」「近くの方が多いので、子どもの小学校も同じになるし安心できます」

今年も皆さまのご理解とご協力を
よろしく
お願いいたします。



賛助会費振込先

- 三井住友銀行 姫路支店
普通預金 1009786
【名義】社会福祉法人 姫路市社会福祉協議会
- 兵庫西農業協同組合 姫路中央支店
普通預金 1527011
【名義】姫路市社会福祉協議会
- 郵便振込
記号・番号 01130-7-67269
【名義】社会福祉法人 姫路市社会福祉協議会

※お振込みいただきましたら、領収証を送付いたしますので、お手数ですが総務課までご連絡をお願いいたします。また、郵便振込をご希望の場合は、手数料無料の払込用紙を送付させていただきます。

問合せ先 姫路市社会福祉協議会 総務課
☎(079)222-4212

一般会費

1世帯……150円

賛助会費

- 個人賛助会費
1口……1,000円
- 団体・法人賛助会費
1口……5,000円

※会費は年額です。



姫路市成年後見支援センター 専門相談のご案内

成年後見制度とは、認知症や知的障害、精神障害等の理由で物事を判断する能力が十分でない方に、財産管理や身上監護等の支援をして、本人の権利を守る援助者(後見人等)を選び、本人を法律的に支援する制度です。

- 財産管理**…通帳や保険証等の保管、年金の受け取り、支払い等を行います。
- 身上監護**…安心して生活が送れるように、住宅の確保や福祉サービスの契約、調整等を行います。

姫路市成年後見支援センターは
どんなところなの？



● 姫路市成年後見支援センターとは

成年後見制度の説明や申立て手続きの相談支援を行っています。

成年後見制度を利用する理由はさまざまです。判断能力が十分でない方も成年後見制度を利用して、地域で安心した生活が送れるように支援するため、センターでは『専門相談』を開催しています。

● 専門相談ってなに？



● 専門相談とは

市民の方々と本人の支援者等が無料で弁護士や司法書士、社会福祉士に相談できる場です。成年後見制度について、法律や福祉の視点から助言を受けることができる相談会です。

姫路市成年後見支援センター 専門相談のご案内

● 毎週火曜日13時30分～16時30分(第5火曜日、お盆、年末年始、祝祭日は除く)※予約優先

● 令和元年7月、8月相談日

7月2・9・16・23日、8月6・20・27日

● 相談の申込・問合せ先

姫路市成年後見支援センター

姫路市安田三丁目1番地 姫路市総合福祉会館2階

TEL(079)26219000

センター職員による相談も受け付けております。
お気軽にご相談ください。

参加者募集・案内

介護支援ボランティア (あんしんサポーター) 養成研修

高齢者を対象に、自宅や施設等での話し相手やゴミ出しなどのボランティア活動をを行う「あんしんサポーター」を養成します。

○日程・内容

1・2日目【講義・実技】

Aコース 8月8日(木)13時30分～16時30分

Bコース 8月27日(火)13時30分～16時30分

Cコース 8月9日(金)9時～12時

Dコース 8月28日(水)9時～12時

Eコース 8月9日(金)13時30分～16時30分

Fコース 8月28日(水)13時30分～16時30分

3・4日目【施設・地域包括実習】

A・B・C 共通 9月2日(月)～10月4日

(金の指定された2日間)

5日目【実技・グループワーク】

Aコース 10月24日(木)13時30分～16時30分

Bコース 10月25日(金)9時～12時

Cコース 10月25日(金)13時30分～16時30分

Dコース 10月25日(金)13時30分～16時30分

Eコース 10月25日(金)13時30分～16時30分

Fコース 10月25日(金)13時30分～16時30分

Gコース 10月25日(金)13時30分～16時30分

Hコース 10月25日(金)13時30分～16時30分

Iコース 10月25日(金)13時30分～16時30分

Jコース 10月25日(金)13時30分～16時30分

Kコース 10月25日(金)13時30分～16時30分

Lコース 10月25日(金)13時30分～16時30分

Mコース 10月25日(金)13時30分～16時30分

Nコース 10月25日(金)13時30分～16時30分

Oコース 10月25日(金)13時30分～16時30分

Pコース 10月25日(金)13時30分～16時30分

多数の場合は抽選)

○受講料／無料

○ 申込方法／郵便番号、住所、氏名(ふりがな)、生年月日、電話、FAX番号、希望コース、お持ちの医療・介護・福祉分野の専門資格の名称を記入の上、左記にFAX又は郵送。

○ 受付期間／7月1日(月)～7月29日(月)

○ 申込先／姫路市社会福祉協議会 地域福祉課

〒670-10955

姫路市安田三丁目1番地

姫路市総合福祉会館4階

TEL(079)22214212

FAX(079)22214256

○ 精神障がい者
相談コーナーの開設

姫路市精神保健福祉連合会(通称..ひめかれん)は、精神疾患の本人及び家族の皆様が抱える諸々の悩みや苦しみに対応する相談コーナーを開設しました。

○ 相談日・時間

(電話または来所による)

1. 兵庫県認定相談員、精神科病院元看護部長等専門家..

月～金曜日10時～12時、13時～15時

2. ピア(当事者)サポーター..

火・木曜日13時～15時

○ 申込先

姫路市精神保健福祉連合会

〒670-10955

姫路市安田三丁目1番地

姫路市総合福祉会館3階

TEL(079)26919034

FAX(079)26919035

○ 受講料／無料

○ 申込先

姫路市精神保健福祉連合会

〒670-10955

姫路市安田三丁目1番地

姫路市総合福祉会館3階

TEL(079)26919034

FAX(079)26919035

若草や

令和の光

ゆきわたり

(坂井以都子)

読者の声

● 法人後見事業の記事を読んで関心を持ちました。社会の高齢化が進み、自分や自分の親についても、環境が変わり、認知症を発したりするかも考えると、詳しく知っておきたい内容だと思います。(匿名希望)

寄付額 265,305円
平成31年4月1日~
令和元年5月31日
(敬称略)

寄付だより

善意銀行にご協力をお願いします

お祝、供養、バザーの売上金の一部などを私たちのまちの福祉のために

ご協力ありがとうございました

【一般寄付】

- 高尾 武弘..... 6,000円
姫路お片付けワークス..... 6,900円
匿名..... 30,000円
匿名..... 15,600円
匿名..... 20,000円
井寄 恵美子..... 10,000円
中島 次夫..... 2,000円
石田運送..... 51,063円
姫夢会(姫路夢前カラオケ同好会)「地域の福祉のために」..... 100,000円

【善意の箱寄付金】

- 東洋医学堀治療院..... 15,176円
社協 蒲田デイサービスセンター... 8,566円

【物品寄付】

- 匿名..... 図書カード3枚



お電話いただきましたらお伺いたします。姫路市社会福祉協議会 総務課 TEL (079)222-4212

お詫びと訂正

ひめじの社協No300(令和元年5月号)の紙面で誤りがありました。

6ページ 寄付だより

誤：(物品寄付)有村 彦三... 車いす1台
正：(物品寄付)有本 彦三... 車いす1台
大変申し訳ございませんでした。

職員募集

姫路市社会福祉協議会 職員募集

令和2年4月1日から勤務できる職員を募集します

Table with columns: 採用職種 (事務), 職務内容 (一般事務), 雇用 (正規), 採用人数 (1名), 受験資格 (平成元年(1989年)4月2日以降に生まれた人で4年制大学を卒業した者(見込可)), 試験日時 (1次試験: 令和元年8月4日(日)午前10時, 2次試験: 9月上旬頃を予定1次試験合格者に対して別途通知)

○その他要件/普通自動車免許(AT車限定可)

○給与/当協議会規程による

○勤務時間/当協議会就業規則による

○試験会場/姫路市総合福祉会館

○受付締切日/令和元年7月26日(金)社協窓口必着

○受付時間/午前9時~午後5時※土・日・祝日を除く

○申込方法/試験案内をご覧の上、必要な申込書類を提出。試験案内は社協窓口で配布します。郵送をご希望の方は、返送用封筒(92円切手を貼った郵送先明記の長3型封筒)を同封の上請求して下さい。社協のホームページにも掲載します。

○申込・問合せ先

- 〒670-10955 姫路市安田三丁目1
姫路市総合福祉会館4階
姫路市社会福祉協議会 総務課
TEL(079)222-4212

介護の職場見学・業務体験事業

介護職員(サービス提供責任者・ケアマネジャー・パートヘルパー・デイサービスセンター職員)の仕事内容や役割に関心のある学生やその親、新たに資格取得を目指している方を対象に、介護職員が実際に働いている職場の見学や業務体験への参加を募集します。

○日程・内容/8月19日~8月23日

職場見学

希望する職種(サービス提供責任者・ケアマネジャー・デイサービス職員)の職場見学。

職場体験

サービス提供責任者・パートヘルパー業務への同行訪問及びデイサービスセンターでの業務体験。

情報交換・茶話会 ※希望者のみ

職場体験で得た情報を参加者同士で共有したり、職員からのアドバイスを聞ける茶話会。

○場所/姫路市社会福祉協議会ヘルパー事業室・すこやか介護支援センター・蒲田デイサービスセンター

○定員/20名 ○参加費/無料

○申込方法/郵便番号、住所、氏名、生年月日、性別、電話・FAX番号、希望日時、希望職種を記入の上、FAXまたは郵送。

○受付期間/7月8日(月)~8月9日(金)

○申込先/姫路市社会福祉協議会 介護事業庶務担当

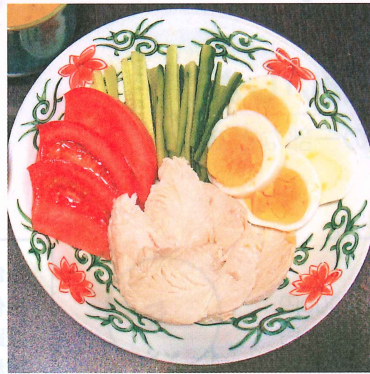
- 〒670-10954 姫路市栗山町151-2
TEL(079)224-1367
FAX(079)281-2460

ゆで棒棒鶏(バンバンジー)

調理時間 20分

▼材料・分量(1人分)

- 鶏ささみ …… 1本(約100グラム)
- 卵 …… 1個
- きゅうり …… 1/3本
- トマト …… 1/4個
- 市販のごまドレッシング …… 適量



▼作り方

- お湯を沸かし、ささみをゆでます。火が通ったら、冷水にさらします。
- 卵を8分間ゆで、ゆで卵を作ります。
- きゅうりを千切り、トマトを薄切りにします。
- ゆで卵は4等分にします。
- ささみを1cmの斜め切りにし、③④を盛り付けます。
- 市販のごまドレッシングをかけます。



ホームページには過去のレシピを掲載しております。ぜひご覧ください。

社協ヘルパーが薦める
この一品

今回は、

田住ヘルパー が

お薦めの1品を紹介します♪

●調理のポイント

冷蔵庫にあるもので、できるだけ彩りよく調理することを心がけています。

暑い日には冷やして食べるとサッパリと美味しいです。

●利用者の声

ヘルパーさんと一緒に調理し、おいしく頂いています。

ささみも柔らかく食べやすいし、暑い夏にもぴったりだと思います。

前回の答え

サンビャクゴウ

ゴ	ヒ	ク	サ	ヤ
ガ	ジ	ユ	マ	ル
ツ	ン	ノ		ヤ
ビ		カ	ミ	サ
ヨ	ザ	ン		ツ
ウ	ン	ド	ウ	カ

応募総数471名
(ハガキ420名・ホームページより51名)
のうち正解467名

ヨコのカギ

- たたみを敷いた日本風の部屋。
- ある事態の始末をつけるために必要な手続きをとること。
- 竹や木の柄の先に、束ねた獣毛をつけ、墨や絵の具で文字や絵を書くもの。
- 地中海の南にあり、サハラ砂漠がある大陸。
- 思いがけない方法で不意に相手を襲うこと。
- うまく進めるための計画や方法。
- 図書館で読むもの。

タテのカギ

- 炊事・洗濯・掃除などの家事を主にする妻。
- 着物や洋服の腕を通す部分。
- 侵害を許さないこと。
- 人をふいに襲い、殺すこと。
- 力を込めて主張すること。
- 言い争うこと。



社協クイズ

タテのカギとヨコのカギをヒントにして各マスをかたかなでうめてください。

①～⑤の文字を順に並べて答えの○に入る言葉は何でしょうか?

1	7			2	1
			3	ウ	
4	1		ウ		カ
		5			
6					
					7

答え

○ ○ ○ ○ ○ ○ ○

●応募締め切り 令和元年7月31日(水)消印有効

●クイズの応募方法

ハガキにクイズの答え、郵便番号、住所、氏名(フリガナ)、電話番号、年齢と広報紙「ひめじの社協」の感想を記入の上、この面の下段にある住所までご応募ください。正解者の中から抽選で3名の方に図書カードを進呈いたします。当選者の発表は発送をもって代えさせていただきます。

※いただいた感想は「読者の声」として紹介させていただくことがあります。

※匿名・ペンネームをご希望の場合は、必ずお書き添えください。

※掲載時の連絡はいたしません。

皆さまのご応募をお待ちしております。

前号(300号)で募集した300号特製クオカードプレゼント企画に443名の応募がありました。多数の応募ありがとうございました。



2019年9月号 表紙作品募集中!

●応募締め切り 令和元年7月12日(金) 消印有効

広報紙「ひめじの社協」表紙に掲載する作品を募集しています。どなたでも応募できますのでぜひご応募ください。

*ハガキ、8切、4切サイズの横書きで応募してください。

*応募作品は返却できません。

*応募作品の中で、表紙に掲載されなかった作品を随時姫路市社協ホームページに掲載します。

*広報紙、ホームページ掲載時の連絡はいたしません。

*作品のタイトルを必ずお書き添えください。

*匿名希望の場合は必ずお書き添えください。

①社協クイズ ②読者の声 ③俳句・川柳コーナー ④表紙作品

①～③は社協のホームページからも応募できます。



応募先

応募の際に切り取ってご利用ください▶

〒670-0955 姫路市安田三丁目1番地
姫路市総合福祉会館内

社会福祉法人
姫路市社会福祉協議会