



# ひめじの社協



No.303

(隔月発行)  
2019年  
(令和元年) 11月号

編集  
発行

社会福祉法人 姫路市社会福祉協議会  
〒670-0955 姫路市安田三丁目1番地 姫路市総合福祉会館内  
TEL.079-222-4212 FAX.079-222-4256 URL <http://www.himeji-wel.or.jp>



姫路市飾東町 長谷川 カツヨさんの作品 「ほおずき」

表紙作品、読者の声、俳句・川柳コーナー、社協クイズ の応募先は裏面をご覧ください。

## もくじ

2~3 特集

人を思いやり、人に寄り添う仕事  
福祉・介護の職場できらめく！

4 介護方法のワンポイントレッスン

5 寄付の窓口 善意銀行

6 寄付だより／参加者募集  
読者の声／俳句・川柳コーナー

7 参加者募集・案内／社協クイズ

裏面 社協ヘルパーが薦めるこの一品  
団体・法人賛助会員一覧



この広報紙は、赤い羽根共同募金配分金の一部を活用して発行しています。

姫路市社協フェイスブック

検索

Facebookもぜひご覧ください！

人とひとのぬくもり  
心でつくる やさしい ひめじ

# ケアマネジャー

介護保険制度におけるケアプランの作成を行います。  
利用者の生活全体の状況を把握し、その人に合ったプランニングを行い、サービスの調整を行います。

## ケアマネジャーの声

西野 治さん



### ①この仕事に就いたきっかけは？

以前働いていたデイサービスに来ていたケアマネジャーさんを見て、利用者さんへの応対や一人一人にあったケアプランを作成していることなど、一生懸命に頑張っている姿に憧れた事がきっかけです。

### ②心がけていることは？

人とコミュニケーションを上手くとる必要があるので、じっくりと時間をかけて話を聞くようにしています。

### ③この仕事のやりがいとは？

ケアマネジャーは女性が多いので、男だからこそ話せる事があると利用者さんに言われるのはうれしいです。利用者さんを支援し、その方が元気になることで、その方の周りにいる家族や友人も元気になっていくことが、目に見えて分かるところにやりがいを感じます。



# ホームヘルパー

主に高齢者や障害者の自宅を訪問して、食事や入浴、排せつの介助を行ったり、調理、洗濯、買物等の生活援助サービスを提供します。



## ホームヘルパーの声

瀬尾 珠巨さん



### ①この仕事に就いたきっかけは？

母親の病気を機に、介護の知識や技術を身につけたいと思いました。家族からも後押しがあったため、ヘルパーの資格をとり、この仕事に就きました。

### ②この仕事のやりがいとは？

調理業務では、それぞれの好みや病気等による栄養面での注意、制限しなければいけない食べ物に気を付けています。そういった点を意識しながら調理した食事を「すごくおいしい」と利用者さんに言われた時に、とても嬉しいのと同じにやりがいを感じます。

### ③心がけていることは？

ヘルパー業務は体力を使うことも多い仕事です。また、自分がいんどそうにしていると、それが利用者さんにも伝わってしまうため、自分自身が元気で居続けるために、朝のウォーキングをして健康維持に努めています。



# 福祉・介護の職場できらめく！

人を思いやり

人に寄り添う

仕事

高齢化、核家族化が進み、65歳以上の世帯が増加する中、2025年には団塊の世代が後期高齢者となることもあり、今まで以上に福祉・介護の人材が求められます。人を思いやり寄り添いながら、笑顔を生み出す、やりがいのある仕事です。そんな福祉・介護の職場で働く職員の声を何人かご紹介します。



# 社会福祉士

支援を必要としている人やその家族の相談を受け、どのような支援が必要かをその人と一緒に考え、提案を行います。社会福祉士は、福祉分野の全ての人を対象としており、勤務場所も介護施設、医療機関、地域包括支援センターなど様々です。

## 社会福祉士の声

室谷 沙織 さん



①この仕事に就いたきっかけは？  
人と接すること、話をするのが好きだったため、人とのつながりが多く、ダイレクトに人の役に立てるような仕事をしたいと思い、社会福祉士を目指しました。

### ②この仕事のやりがいとは？

現在、私は地域包括支援センターで働いています。職場には、ケアマネジャーや看護師等、様々な職種の職員がおり、利用者さんのニーズや問題解決に向けたアプローチ方法を一緒に考えるようにしています。それぞれの職種の立場から出た意見を共有し、自分の担当する利用者さんの困りごとに合わせて提案をすることで、困りごとが解決に向かい、利用者さんの笑顔を見る機会が増えてくることにやりがいを感じます。

### ③目標や今チカラを入れている取り組み

子育て中のため、職場に迷惑をかけてしまうこともありましたが、前もって利用者さんから聞き取る項目をまとめたり、その時々利用者さんの態度や表情にも気をつけながら、様々な相談に対応できるよう、知識や相談技術の向上に努め、頑張っています。



# 介護職員

主に介護施設、デイサービスセンターや病院などで、高齢者や障害者に対して、食事、排泄、入浴、移動などの介護を行ったり、身体機能を維持するため、看護師等と連携しながらレクリエーションなどを行います。

## デイサービス職員の声

安積 菜保子 さん



①この仕事に就いたきっかけは？  
子育てが一段落した時に、長く続けられる仕事をしたいと考え、ヘルパーの資格を取ったことがきっかけです。

### ②この仕事のやりがいとは？

利用者さんやその家族とも関わりが深い仕事なので、難しいこともありますが、利用者さんが少しでも快適に楽しく過ごして頂くために、職員みんなで考え、対応していくことにやりがいを感じます。

### ③目標や今チカラを入れている取り組み

家庭で入浴出来ない利用者さんも多いので、デイサービスでの入浴は、みなさんに満足して頂けるようにお湯の温度、時間等、その人に合わせるようにしています。利用者さんの「気持ちよかった～」の一言がもらえるよう頑張っています。  
介護職について15年が経ちますが、常に初心を忘れずに、誰からも素晴らしいと評価されるデイサービスにしたいです。



## まとめ

今回、紹介した職種以外にも、精神保健福祉士、保育士、特別養護老人ホームで働く介護職員など、様々な職種、活躍する場所があり、皆さん頑張っておられます。職種により仕事の内容は変わりますが、対象となる方が笑顔で、その人らしい生活を送ることができるように支援をしています。介護ロボットの登場など、科学の進歩で変わっていく部分もありますが、人の心を通じあわせることのできる大切な仕事です。



介護方法の



# ワンポイントレッスン

## 床からベッドへの 移乗する際の介護

筋力が低下すると、立ち上がりの際にベッドから落ちたり、移動中に転倒することがあります。今回は、床からベッドへ戻す、椅子に座り直してもらう等、高低差のある場合の介護方法を解説します。

ポイント

**1** 声かけをし、肩甲骨と骨盤を支えます。



ポイント

**注** 起き上がるときに腕を引っ張らないように気を付けます。



ポイント

**2** 肘で体を支え、起き上がってもらいます。



ポイント

**4** 骨盤を支え、ベッドや台に肘をつけて、骨盤を回転させるように介助し、膝立ちになります。



ポイント

**3** ベッドや椅子などにつかまってもらいます。



ポイント

**6** 肘と膝を伸ばし立ち上がってもらいます。



ポイント

**5** 立ち上がることが出来るように支援します。



### 無理のない 自然な介護

日常生活で役に立つ介護のワンポイントを紹介しますが、ここでは、介護の受け手と担い手のどちらにも無理なく行える、自然な方法を学びましょう。



# 寄付の窓口 善意銀行

姫路市社会福祉協議会では、皆さまからのあたたかいお気持ちを、市内の地域福祉向上に役立てるため、いつでも寄付を受け付けています。

## 寄付に対して

このような疑問はありませんか？  
ささまるくんが答えます！

Q 毎号「寄付だより」が載っていますが、皆さんのように寄付しているの？

A 寄付には「金銭寄付」と「物品寄付」があります。ご連絡をいただければ受取にお伺いしますし、金銭であれば金融機関の口座に直接振り込んでいただくこともできます。  
□座番号などの詳細は次ページの「寄付だより」をご覧ください。

Q 使わない金券類がたくさんあります。何か役立てる方法はありませんか？

A 図書カードやテレホンカードなども「物品寄付」として受け付けています。

Q 「寄付」なんて大げさにしたくないな。

A 「善意の箱」という募金箱を市内の施設・店舗に設置しています。買物の時などに、気軽な気持ちで始められる寄付の方法もあります。

Q どんなひとが「金銭寄付」をしているの？

A チャリティバザーの売上の一部や、イベントの募金で集めたお金を寄付してくださる団体があります。個人の方からは、祝い返しや香典返しの代わりに寄付をいただくこともあります。それ以外にも、いろいろな思いから寄付される方がいらつしやいます。

Q 「物品寄付」なら、どんなものが喜ばれるの？

A 未使用のタオルが喜ばれます。市内の福祉施設に配布いたします。「物品寄付」では、お受けできないものもありますので、寄付をお考えの方はご相談ください。

Q 寄付されたお金は、どんなことに使われているのかな？

A 例えば、夢前町、香寺町、安富町で交通手段がなく、買物が困難な高齢者等に対して、送迎を行う「買物支援サービス事業」に使われています。その他にも、姫路市の福祉のために使われています。

善意銀行のことは、お気軽に姫路市社協総務課にお問い合わせください！  
☎079-222-4212

## トピックス

亡くなった後も社会貢献ができる「遺贈」という寄付の方法が注目を集めています。姫路市社協を遺贈の指定先にしていただけます。大切な財産を、あたたかいお気持ちとともに、地域福祉のために、使わせていただきます。

また、姫路市社協への寄付金は、税額控除が可能です。税額から直接控除するため、減税効果が大きくなります。

この額が  
所得税額から  
控除されます

### 個人の方

所得税及び住民税において  
寄付金控除が受けられます。

### 企業等法人の方

法人税法上の  
損金算入ができます。

### 税額控除の 計算式

$$\left( \text{税額控除対象寄付金} - 2\text{千円} \right) \times 40\% = \text{控除額}$$

※税額控除対象寄付金とは  
→税額控除対象法人への寄付金額（総所得金額の40%を限度）  
※控除額は、所得税額の25%を限度

※税制優遇措置を受けるためには、確定申告が必要となります。その際に、当会が発行した領収書を添付して申告をしてください。  
なお、詳しい内容につきましては税務署にお問い合わせください。

# 寄付だより

## 善意銀行にご協力をお願いします

お祝、供養、バザーの売上金の一部などを  
私たちのまちの福祉のために

寄付額  
**342,445円**  
令和元年8月1日～  
令和元年9月30日  
(敬称略)

ご協力ありがとうございました

### 【一般寄付】

- 東洋医学堀治療院「リンパ・ツボの効き目に感謝」…… 10,000円
- 高尾 武弘 …… 4,000円
- 中島 次夫 …… 12,000円
- 株式会社夢グループ 代表取締役 石田重廣  
[6/19コンサート会場販売CD“夢スター春秋”収益の一部]… 24,676円
- JA兵庫西前之庄支店  
[JA兵庫西前之庄支店野菜即売会売上代金として] …… 1,900円
- デイホーム ホープ …… 208,993円
- 株式会社ホープ親睦会 …… 2,589円
- 匿名 …… 408円
- 匿名 …… 3,000円
- 匿名 …… 20,000円
- 匿名 …… 15,600円
- 匿名 …… 3,000円
- 匿名 …… 20,000円

### 【物品寄付】

- 兵庫信用金庫 …… 車いす2台
- ㈱ハローズ …… 車いす3台

### 【善意の箱寄付金】

- 姫路市社会福祉協議会 浦田デイ …… 16,279円

## 寄付の方法

お電話いただきましたらお伺いたします。

また、ご持参いただける場合は姫路市総合福祉会館（姫路市役所西側）4階の姫路市社会福祉協議会、または家島、夢前、香寺、安富の各事務所・分室にお越しください。

下記口座へのお振込による寄付もできます。

### 【三井住友銀行 姫路市役所出張所】

（口座番号）普通預金 3072714

（口座名義）ヒメジ シヤカイフク シ キョウギカイ ゼン イ ボンゴウ ダイヒョウシヤ タケダ コウイチ 姫路市社会福祉協議会 善意銀行 代表者 竹田 佑一

### 【郵便振込】

（口座番号）01130-7-67269

（加入者名）シヤカイフク シ キョウジヒメジ シヤカイフク シ キョウギカイ 社会福祉法人 姫路市社会福祉協議会



## 姫路市社会福祉施設 協議会 講演会

人と人とのつながりやご近所同士が支えあう豊かな福祉活動の推進を目的とした講演会を開催します。どなたでもお気軽にご参加ください。

○日時／令和2年2月5日（水）  
14時～15時30分（開場13時）

○場所／姫路市文化センター小ホール  
（姫路市西延末426番地1）

○演題／子どもの才能の見つけ方、  
伸ばし方

○講師／辻井 いづ子氏  
（ピアニスト 辻井 伸行氏の母）

○対象／関心のある方であればどなたでも可

○定員／480名  
（申込多数の場合、抽選）

○参加費／無料

○申込方法／住所（郵便番号）、氏名（ふりがな）、電話番号・FAX番号を記載の上、FAXまたはハガキにて申し込み。

○申込締切／令和元年12月25日（水）  
必着

○申込先／〒670-0955  
姫路市安田三丁目1番地

姫路市総合福祉会館4階  
姫路市社会福祉協議会 地域福祉課

TEL(079)222-4212  
FAX(079)222-4256

### 講師プロフィール（株式会社アスコム作成）



フリーアナウンサーとして活躍後、結婚。1988年に長男・伸行が生まれるも、絶対不安のなか、育児書や子育てマニュアルが全く役に立たないところから、手探りで子育てをスタートする。明るく、楽しく、あきらめないをモットーに伸行を育てる。

つねに子どもの可能性を信じ、よく見て、はめる「親ばか」の子育てで、生後8カ月で伸行の音楽の才能を見つけ、プロのピアニストへと二人三脚で進む。その結果、2009年6月、アメリカで開催された第13回ヴァン・クライバーン国際ピアノコンクールで、伸行は日本人初の優勝を果たす。その後、自身の経験をもとに全国で講演活動を行う。

## お気軽にお越しください 福祉のお仕事相談窓口

○開設日／令和元年11月1日（金）～  
毎週金曜日（祝日を除く）

○相談時間／10時30分～16時30分  
（12時～13時を除く）

○場所／姫路市総合福祉会館4階  
姫路市社会福祉協議会 事務所内

○問合せ先／社会福祉法人  
兵庫県社会福祉協議会

兵庫県福祉人材センター  
TEL(078)271-3881





## 姫路市 権利擁護フォーラム

認知症や知的障害、精神障害等によって、判断能力が十分でない方の生活を支えるため、成年後見制度が利用されています。

誰もが住み慣れた地域で安心して生活が送れるよう、成年後見制度の仕組みや利用について紹介します。

○日時／令和2年1月25日(土)  
13時30分～15時15分

○場所／姫路市総合福祉会館5階  
第1会議室 ※公共交通機関での来場にご協力をお願いします。

○演題／認知症になった波平と成年後見制度

○講師／渡辺 哲雄氏(日本福祉大学中央福祉専門学校専任教員)

○定員／140名  
(定員超過の場合は、抽選)

○参加費／無料

○申込方法／電話、ハガキまたはFAXにて申し込み。ハガキ、FAXの場合は、住所(郵便番号)、氏名(ふりがな)、年齢、電話番号、事業所名(福祉関係者のみ)を記入。

○申込締切／令和2年1月15日(水)

○主催／姫路市、  
姫路市成年後見支援センター

○問合せ・申込先  
姫路市成年後見支援センター  
〒670-10955  
姫路市安田三丁目1番地

TEL(079)26219000  
FAX(079)26219001

姫路市社会福祉大会と同日開催

姫路企業ボランティア

ネットワークによる

第9回チャリティ  
バザー開催のお知らせ

姫路市内の小・中学生の車椅子体験及び貸出用に、子ども用車椅子を寄贈するため、姫路企業ボランティアネットワーク加盟企業の社員から提供された品々によるチャリティバザーを開催致します。

○日時／11月12日(火)13時～17時  
○場所／姫路市市民会館 展示室  
(姫路市総社本町1-12)

## ハローワーク姫路 介護就職フェア

介護就職相談(面接)会

○日時／11月5日(火)  
13時30分～15時30分

(求職者受付時間と同じ)

○場所／姫路公共職業安定所大会議室  
(姫路市北条字中道250)

○内容／  
①介護・看護職の就職面接会  
及び会社説明

②介護・看護職関係資料の  
掲示と配布

○対象者／介護・看護関係分野を  
希望する求職者

(事前申し込み不要)

○問合せ先／ハローワーク姫路  
職業相談部門

TEL(079)22214431

### 前回の答え

モ(1)ン(2)プ(3)ラ(4)ン(5)

1	ボ	ラ	ン	テ	イ	ア
2	ウ	ブ	ン			マ
	サ		ハ	ビ	コ	ル
4	イ	プ	ニ	ン	グ	
	ノ		カ		マ	メ
6	ヒ	ケ	ム	リ		モ

応募総数231名  
(ハガキ182名・ホームページより49名)  
のうち正解231名



### ●クイズの応募方法

ハガキにクイズの答え、郵便番号、住所、氏名(ふりがな)、電話番号、年齢と広報紙「ひめじの社協」の感想を記入の上、8ページの右下段にある住所までご応募ください。正解者の中から抽選で3名の方に図書カードを進呈いたします。当選者の発表は発送をもって代えさせていただきます。

※いただいた感想は「読者の声」として紹介させていただくことがあります。

※匿名・ペンネームをご希望の場合は、必ずお書き添えください。

※掲載時の連絡はいたしません。皆さまのご応募をお待ちしております。

### ヨコのカギ

- ア. 満月を楽しみます。
- イ. 秋の花です。人形でもおなじみです。
- ウ. 勉強の秋です。外国語を日本語に。
- エ. 秋の風物詩です。狩りにとって食べたりはしません。
- オ. 食欲の秋でもあります。摂りすぎないようにしましょう。
- カ. 入室の許可を求めます。
- キ. 肉をとった鶏の骨。トリ○○。
- ク. 童謡にも出てくる秋の虫です。リンリンと鳴きます。

### タテのカギ

1. クリスマスツリーといえはこの木です。
2. 慣用語。「○○○ミヨモタナイ」
3. 深い眠り。○○○○イ。
4. 日本の伝統的なお菓子です。
5. 大木などを大勢で音頭をとって運ぶ時の歌です。○○○ウタ。
6. 噛んで味わうお菓子です。
7. 掛け算をごろよく暗記する方法です。
8. 和洋あります。おでんや肉まんなどのアクセントになります。

## 社協 クイズ

タテのカギとヨコのカギをヒントにして各マスカタカナでうめてください。

①～④の文字を順に並べて答えの○に入る言葉は何でしょうか?

	7	2			5	1	7
				①			
					4	リ	
1	1		3				
					④		8
		7				6	キ
							③

答え

○○○○

### ●応募締め切り

令和元年11月29日(金)消印有効



ホームページには過去のレシピを掲載しております。ぜひご覧ください。

## ● ひらひられんこんのせハンバーグ

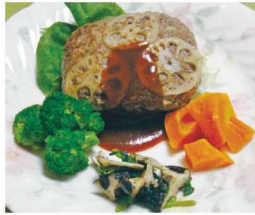
調理時間 30分

### ▼材料・分量(1人分)

れんこん……………10g  
 合いびき肉……………150g  
 玉ねぎ……………小 1/4個  
 人参……………50g  
 卵……………1個  
 菊菜……………50g  
 しいたけ……………1枚  
 ブロッコリー……………30g  
 サラダ菜……………2枚  
 塩……………適量  
 こしょう……………適量  
 ガーリックソルト……………適量  
 パン粉……………大さじ2  
 牛乳……………大さじ2  
 ポン酢……………小さじ1~2  
 ウスターソース……………大さじ1  
 ケチャップ……………大さじ1

### ▼作り方

- ①玉ねぎをみじん切りにし、柔らかくなるまでレンジで加熱し、冷ましておきます。
- ②人参、ブロッコリーを1口大に切り、レンジで加熱し、柔らかくします。
- ③しいたけは網焼きをし、割きます。
- ④菊菜をレンジで加熱し、水でさらします。
- ⑤れんこんは6枚に輪切りにします。
- ⑥パン粉を牛乳に浸しておきます。
- ⑦ハンバーグ生地を作ります。合いびき肉に①の玉ねぎ、塩、こしょう、ガーリックソルト、⑥のパン粉、牛乳、卵を入れ、粘りが出るまで混ぜます。
- ⑧生地を成形し、薄切りれんこんを乗せて、れんこん側から焼きます。
- ⑨水分を絞った菊菜としいたけをポン酢で和えます。
- ⑩焼き上がったハンバーグ、サラダ菜と付け合せを盛り付け、ソース(ウスターソース+ケチャップ)をかけます。



社協ヘルパーが薦める  
この一品



今回は、

池田ヘルパーが

お薦めの1品を紹介いたします♪

### ●調理のポイント

利用者の好みのお食材をお聞きし、食べ易く調理したり、見た目も楽しい盛り付けを行って食欲がアップするように心がけています。

### ●利用者さんの声

ヘルパーさんと話をしながらの調理時間を毎回楽しみにしているため、ヘルパーさんの訪問日が待ち遠しいです。このハンバーグは柔らかく食べやすく、れんこんの食感も楽しめて、食欲の秋にぴったりです。

姫路市社会福祉協議会 ヘルパー事業室 ☎(079)224-3525

令和元年度

姫路市社会福祉協議会 団体・法人賛助会員へのご加入ありがとうございます

(順不同・敬称略)

株式会社泉平	有限会社藤原モータース	北斗エンタープライズ株式会社	香寺ハーブガーデン	アジア商事株式会社
株式会社平井工業	株式会社丸鹿	道本建設	株式会社香寺運輸	金川サイクル
有限会社 葡萄屋	緑山会 ゆめさき三晴荘	三平社	こまだ電器	株式会社セイコー自動車
谷外地区連合自治会	板家建設	ちびっランド姫路南	フジタ工務店	ながわ耳鼻咽喉科クリニック
谷外校区生涯クラブ	エイコー電機株式会社	竹内建設 株式会社	日並内科・外科医院	太尾自治会
岡田電器株式会社	北岡建設株式会社	株式会社 松本製作所	ネスレ日本株式会社姫路工場	株式会社内海電子工業
株式会社かつら	東仲樹脂	みどりこども園	有限会社ナンパオートサービス	株式会社砂村工務店
勝原区丁自治会	姫菱テクノカ株式会社	株式会社 ウエダ	アマノ自動車株式会社	花みずき
勝原区下太田自治会	西兵庫信用金庫 夢前支店	株式会社ツボサカ精工	株式会社ヒメコン	株式会社福山通商
勝原区大谷自治会	株式会社難波石油	久斗 録工所有限公司	播州信用金庫 香寺支店	有限会社畑田建築
勝原区朝日谷自治会	株式会社社正光	株式会社清瀬工務店	業務スーパー香寺店	株式会社桂スチール
勝原区宮田自治会	夢前郵便局	有限会社ごとう土地	有限会社藤花電器	鍛冶内自治会
勝原区山戸自治会	ワゴジャパン株式会社	有限会社藤尾酒店	藤原自動車钣金塗装	兵庫製紙株式会社
勝原区熊見自治会	有限会社夢進	小西医院	小林眼科	兵紙運輸株式会社
勝原区下太田住宅自治会	大阪豆腐金属工業株式会社	アート薬局	有限会社誠和	日輪機工株式会社
勝原区勝山町自治会	夢やかた	山本内科医院	空地歯科医院	重国自治会
勝原区県住自治会	株式会社安原商店	優美歯科	姫路医療生活協同組合	株式会社シグマ
浜田自治会	社会福祉法人敬寿会しかまの里	多月歯科クリニック	おおつか歯科医院	オノテクノ株式会社
興浜自治会	ハマダコンフェクト株式会社	社会福祉法人徳宗福祉会 ころろ苑	竹村整形外科医院	伊東産業株式会社
有限会社三晃商事 夢乃井	トップマンナガタ教材株式会社	株式会社香寺設備サービス	株式会社和みケアサポート	津熊自治会
JA兵庫西 前之庄支店	JA兵庫西農協高浜支店	株式会社イワタ技建	株式会社和興建設	扶藪興業
夢前急送株式会社	株式会社社囀中機械製作所	株式会社神崎工業	ニューたかはし	高田組

### 社会福祉協議会職員募集

詳細はホームページを  
↓ ご覧ください

姫路市社協 で 検索

### 2020年1月号 表紙作品募集中!

●応募締め切り 令和元年11月15日(金) 消印有効

広報紙「ひめじの社協」表紙に掲載する作品を募集しています。どなたでも応募できますのでどしどしご応募ください。

\*ハガキ、8切、4切サイズの横書きで応募してください。

\*応募作品は返却できません。

\*応募作品の中で、表紙に掲載されなかった作品を随時姫路市社協ホームページに掲載します。

\*広報紙、ホームページ掲載時の連絡はいたしません。

\*作品のタイトルを必ずお書き添えください。

\*匿名希望の場合は必ずお書き添えください。

①社協クイズ ②読者の声 ③俳句・川柳コーナー ④表紙作品

①~③は社協のホームページからも応募できます。



の応募先

応募の際に切り取ってご利用ください▶

〒670-0955 姫路市安田三丁目1番地  
 姫路市総合福祉会館内  
 社会福祉法人  
**姫路市社会福祉協議会**