



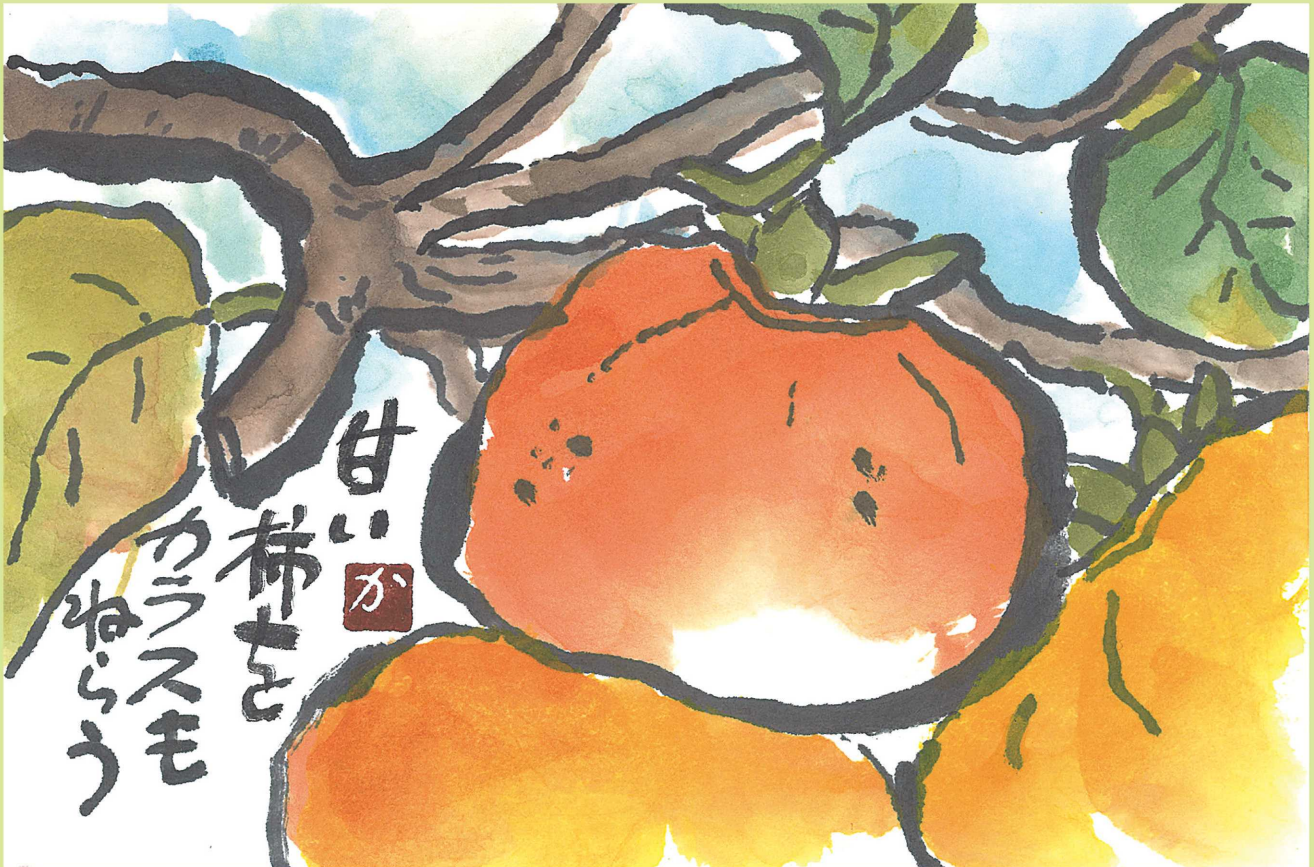
# ひめじの社協



No.309 (隔月発行) 2020年 11月号 (令和2年)

編集発行

社会福祉法人 姫路市社会福祉協議会  
〒670-0955 姫路市安田三丁目1番地 姫路市総合福祉会館内  
TEL.079-222-4212 FAX.079-222-4256 URL <http://www.himeji-wel.or.jp>



姫路市飾東町庄 長谷川カツヨさんの作品 「秋の風物 細い枝が重そうに実をつけた柿」

表紙作品、読者の声、俳句・川柳コーナー、社協クイズ の応募先は裏面をご覧ください。

## もくじ

2~3

特集

福祉・介護の仕事に奮闘中！

4 善意銀行（寄付の窓口）

5 市民のひろば

6 寄付日より

赤い羽根共同募金の使い道④／お知らせ  
読者の声／俳句・川柳コーナー

7 参加者募集・案内／社協クイズ

裏面 社協ヘルパーが薦めるこの一品  
団体・法人賛助会員名簿



この広報紙は、赤い羽根共同募金配分金の一部を活用して発行しています。

姫路市社協フェイスブック

検索

Facebookもぜひご覧ください！

人とひとのぬくもり  
心でつくる やさしい ひめじ



## 社会福祉士のとある一日



社会福祉士  
福祉 みちる さん  
(仮名・20代・女性)

実家の近くで一人暮らし。  
地域包括支援センターで社会福祉士として相談業務を行っています。介護保険制度等の利用についての相談対応や高齢者の権利擁護のための活動が主な仕事の内容です。

### 時間

- 6:00 起床
- 身支度、出勤
- 8:35 仕事開始
- 10:00 地域行事に参加  
・消費者被害についての啓発活動等
- 13:00 窓口に来られた方の相談対応
- 15:00 ケース会議  
・支援が難しい事例を他の職種の方と考えます。
- 17:20 仕事終了
- 19:00 夕食
- 22:00 入浴
- 23:00 就寝

地域包括支援センターの職員であることを覚えていただけるよう、地域住民の集まりや行事に積極的に参加しています。

支援を行うための制度について知らないことがまだまだあり、日々勉強不足を感じます。同僚や住民の方に教えていただき学んでいます。

終業後は仕事のことは考えないようオンオフをしっかりとわけています。休日は自宅を掃除して気分をスッキリさせ、友人と食事をするなど、楽しい時間を過ごします。

### やりがいを感じることに

不安な気持ちを抱えて相談に来られた方が、私に対応したことで安心された様子が見えた時は、これからは頑張ろうと思えます。相談業務以外に地域行事などで人前で話すことも多いので、分かりやすく伝えることが出来るよう話し方や言葉選びを日々工夫しながら取り組んでいます。

# 福祉・介護の仕事に奮闘中!



## サービス提供責任者のとある一日



サービス提供責任者  
朝 びす子 さん  
(仮名・30代・女性)

息子と娘の3人暮らし。  
サービス提供責任者の仕事に就いて3年。母になって10年が経ちます。  
ヘルパー業務の調整をしたり、利用者の利用計画の作成等が主な仕事です。  
娘が小さいので体調不良時には、急に仕事を休むこともありますが、職場の環境が良く、いつでも仕事のカバーしてもらえるので、育児と仕事は両立できると実感しています。

### 時間

- 6:45 起床。朝食  
息子の小学校の準備  
娘の保育園の準備  
掃除
- 7:50 娘を保育園に送る
- 8:35 仕事開始  
ヘルパーの連絡調整  
訪問介護計画の作成  
ヘルパーに同行し、業務の確認  
サービス担当者会議  
サービスの調整  
パソコンに支援記録を入力
- 17:20 仕事終了  
娘を保育園に迎えに行き、買物に行く  
夕食  
息子の宿題の見直し、時間割の確認  
連絡帳の確認
- 19:30 子供の遊び相手
- 20:00 子供と入浴
- 21:00 就寝

朝は特にめちゃくちゃ忙しくて誰かに「助けて!」と叫びたくなる時がありますが、何とか乗り切っています。子供の笑顔を見る事が力の源となっています。

### 介護の仕事に携わってよかったこと

いろんな人に関わり、病気や考え方を学ぶことができ、勉強になっています。人を相手にする仕事なので、人の気持ちを考えて行動するようになりました。そのため、相手に嫌な思いをさせないように、自分の気持ちを改め、心にゆとりをもつようになりました。

少子高齢化が進んだことから、介護を必要とする方が増加し、福祉・介護サービス分野にはたくさんの人材が必要になっていきます。労働力人口が減る中、子育てや介護をしながら仕事をしている方はたくさんいますし、働きがいのある分野であることから、若手職員も奮闘しています。  
今回は、そんな福祉・介護業界でがんばっている人々たちを紹介いたします。

## デイサービスセンター生活相談員のとある一日



デイサービス生活相談員  
通所 介子 さん  
(仮名・50代・女性)

デイサービスに勤務しながら、一人で要介護5の母を介護しています。母は、別のデイサービスを週3回、ヘルパーを週2回利用しています。

デイサービスやヘルパーの時間を除いて、母は日中一人なので、毎日、家に帰って母の元気な顔を見るとホッとひと安心です。

私の仕事は、利用者家族や外部の事業所と連絡をしたり、利用者の介護計画を立てたり、現場で直接介護を行ったりと多岐に渡ります。

### 介護の仕事についてよかったこと

母の介護が始まった時は、これでいいのだろうかと悩むこともありましたが、仕事を通じて、実践的な介護の方法が身に着き、自宅での介護がよりしやすくなりました。介護の悩みが解決していくと、心理面の負担も軽減できました。

### 時間

6:00 起床  
母のパット交換、着替え、経管栄養注入、口腔ケア  
母のデイサービスの準備  
自分用のお弁当作り、朝食

専用の栄養剤を胃に直接注入します。  
30分ほどかかります。

8:00 仕事開始  
利用者の送迎  
フロア見守り、トイレ誘導

15:30 利用者の帰宅準備

16:45 仕事終了  
18:00 買い物  
18:30 帰宅  
母のパット交換、着替え、経管栄養注入  
母のデイサービスの連絡帳確認

20:00 夕食

22:00 入浴

23:00 洗濯、母のパット交換、口腔ケア

気持ちに余裕がもてるよう、散歩をしたり、ランチに行ったりしています。

0:00 就寝

## 福祉用具専門相談員のとある一日



福祉用具専門員  
丘 一郎 さん  
(仮名・30代・男性)

妻と息子の3人暮らし。

日常生活動作を自身で行い難い方に、福祉用具等の利用を支援する福祉用具専門相談員をしています。福祉用具を選ぶアドバイスや、安全に利用していただくための定期的な点検等を行っています。

### やりがいを感じること

福祉用具を利用することで、これまで出来ていなかったことが出来るようになられたり、自宅での生活を続けることが出来るようになられた姿をみると、この仕事にやりがいを感じます。

### 時間

7:00 起床

8:00 息子を保育園に送る

福祉用具の納品や利用者の状態把握など、1日に何件も訪問します。夏は暑さ、冬は寒さとの闘いです。

8:35 仕事開始

利用者宅訪問

サービス担当者会議

事務処理

パソコンでの事務作業が不得意のため、四苦八苦しています。

17:20 仕事終了

18:00 保育園への迎え

18:30 息子と入浴

19:00 夕食

20:30 息子の寝かしつけ

21:00 ウォーキング

効率のいい業務が出来るよう心掛けています。休日は庭いじりや家族と公園に行き気分転換をします。

22:00 入浴

23:00 就寝

多くの人がいろいろな家庭事情を抱えながら仕事をしています。それぞれの状況にあった仕事の仕方があります。仕事での経験をもとに自分の生活にも生かす事は、大変有意義です。前向きに仕事をとらえる事で、毎日の生活に輝きが出てきます。



～あなたのあたたかい気持ちを姫路の福祉のために～

# 善意銀行 (寄付の窓口)



## 買物支援サービス事業

公共交通機関や車等の交通手段がない等により、食料品や生活用品等の買物が困難な高齢者等に対して、送迎方式で月1回の買物支援を行っています。夢前・香寺・安富町域で行っています。



## あたらしい寄付のかたち 『遺贈』

近年、お世話になった人や応援したい団体に、遺言を書いて財産を残す「遺贈」への関心が高まっています。これは、子どもがいない人やお一人暮らしの方が、自分の財産の残し方を考える機会が増えていることが背景にあります。

財産の一部またはすべての受取人として、姫路市社会福祉協議会も指定していただけます。あなたの遺産をこれからの姫路市の地域福祉に関するさまざまな活動に役立てることができます。

遺贈による寄付金は、確定申告をすることにより、租税特別措置法（第70条）の規定に基づき、相続税が非課税となる優遇措置があります。

みなさまのやさしさを  
善意銀行に

姫路市社協ではみなさまからお寄せいただいたあたたかい善意の気持ちを、姫路市社協が行っている「買物支援サービス事業」に役立てています。

### 【金銭寄付】

- ◎香典、祝儀等のお返しにかえて
- ◎バザーやイベントの収益金の一部
- ◎社会貢献の一環として …など

### 【物品寄付】

- ◎未使用のタオルや雑巾などの消耗品
  - ◎商品券・図書券などの金券
- ※受付ができないものもありますので、事前にご相談ください。

## 寄付受付先のご案内

ご寄付に際しては、姫路市社会福祉協議会（姫路市総合福祉会館4階）または、家島、北部、香寺、安富の各地域事務所・分室までお越しいただけますようお願いいたします。

なお、ご一報いただければ、職員がご自宅にお伺いして受付をさせていただくことができます。お振込みによる寄付も受付しております。

### 【お振込みいただく場合】

- 銀行振込  
(口座番号) 三井住友銀行 姫路市役所出張所  
普通預金 3072714  
ヒメジ シヤカイフク シキョウ ギカイ ゼンイ ギンコウ  
(口座名義) 姫路市社会福祉協議会 善意銀行
- 郵便振込  
(口座番号) 01130-7-67269  
シヤカイフク シホウジン ヒメジ シヤカイフク シキョウ ギカイ  
(加入者名) 社会福祉法人 姫路市社会福祉協議会



姫路市社協への寄付金は、**税額控除が可能です。**  
『税額控除』とは、所得税額から一定の金額を控除する制度です。

### 税額控除の計算式

$$( \text{税額控除対象寄付金} - 2,000\text{円} ) \times 40\% = \text{控除額}$$

- ※税額控除対象寄付金とは、税額控除対象法人への寄付金額（総所得金額の40%が限度）
- ※控除額は、所得税額の25%が限度

善意銀行 (寄付) に関するお問い合わせは  
姫路市社会福祉協議会 総務課 (電話：079-222-4212) まで！



# 市民のひろば

## 社協山田支部

### ■支部選択事業

令和2年8月から、社協山田支部東多田で、ご近所ボランティア事業「にこにこふれあい」が開始されました。地域の中の「困ったな」を気軽に相談でき、解決につながるよう取り組まれていきます。内容は、ゴミ出し、買い物代行、電球交換など、概ね100円程度で利用できます。

この事業を実際に利用された方のおひとりは、5年前に山田町に移り生まれ、普段から、近所の方と親しくされおり、一緒に外出したり、趣味に励まれたりと楽しく生活されています。地域の方からこの事業のことを聞き、一度利用してみようと思われたそうで、「女性では難しい力仕事を手伝ってもらえて、本当に助かりました。利用してみても良かったと思うので、他の人にも伝えたいです。」と、大変喜ばれていました。

ボランティアの方も「この事業を通して、新たなつながりが持てて良かった。」と話されていました。この事業のを知り、ボランティアとして参加する方もいたり、地域の中で助け合いの「輪」が広がっています。



取材のために集まっていたこの日も、趣味や健康の話など、話に花が咲いていました。

東多田ご近所ボランティア事業  
**にこにこふれあい券**  
東多田自治会

足が悪い、車に乗れない、急に電球が切れた、水が漏れ出したなど、困ったときはお気軽に、うら面にご依頼項目をご記入の上、申し込んでください。

たとえば・・・

- ・ゴミ出し
- ・買い物
- ・電球の交換
- ・蛇口の水漏れ

連絡先(窓口): \_\_\_\_\_ (1/2)

“にこにこふれあい”で地域の輪を広げます♪



## 社協前之庄支部

### ■子育て支援事業

9月16日(水)、「なかよしひろば」が実施されました。普段の開催場所は、姫路市立夢前福祉センター『ぼるむ』ですが、今回は、新型コロナウイルスの感染対策として、いつも「なかよしひろば」に、参加している親子の家庭へ、お菓子や手作りおもちゃを持って訪問する事にしました。

子ども達は、ボランティアが訪問する日を、心待ちにしていたようで、お母さんと一緒に、手作りおもちゃの遊び方を教えてもらっていました。また、コロナ禍での子ども達の様子を尋ねるなど、お母さんとボランティアとの久々の交流を深めることもできました。

ボランティアの方は、「今年は、新型コロナウイルスの影響で、あまり活動することが出来なかったため、何かをしたいと考えていました。多くのお母さんが再開を心待ちにされていたので、訪問した時に親子の笑顔が見れて、私たちも嬉しかったです。」と話してくださいました。



次回はみんなと遊ぼうね。



手作りおもちゃを動かします。おもしろい動きだね。



お菓子ありがとう!!



# 寄付だより

## 善意銀行にご協力をお願いします

お祝、供養、バザーの売上金の一部などを  
私たちのまちの福祉のために

寄付額  
**159,496円**  
令和2年8月1日～  
令和2年9月30日  
(敬称略)

ご協力ありがとうございました

### 【一般寄付】

- 高尾 武弘..... 4,000円
- 井寄 恵美子..... 10,000円
- 中島 次夫..... 12,000円
- 大道 正幸..... 8,476円
- 國光 敏幸..... 1,420円
- 播州農機販売(株)..... 10,000円
- 播州農機販売(株)社員会..... 10,000円
- Y.Y..... 5,000円
- 匿名..... 30,000円
- 匿名..... 10,000円
- 匿名..... 10,000円
- 匿名..... 15,600円
- 匿名..... 30,000円
- 匿名..... 3,000円

- 匿名..... タオル等
- 匿名..... 介護用品

### 【物品寄付】

- 井上 恵子..... 手作りマスク
- 林 雅子..... 手作りマスク
- 兵庫信用金庫..... 車いす2台
- 山根 麻琴..... 手作りマスク

## お知らせ

### 成年後見専門相談

実際に後見人として活動している弁護士もしくは司法書士と社会福祉士が、法律や福祉の視点から成年後見制度の必要性や利用のタイミング、手続きにあたっての留意点等、市民の方の多様な相談にお答えします。(相談無料・事前予約優先)

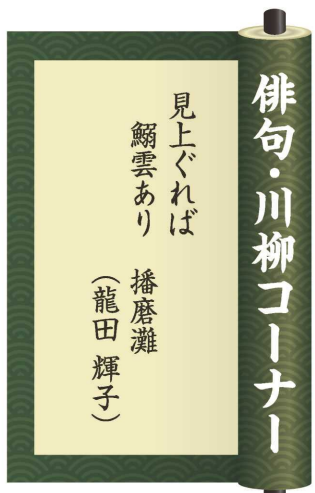
#### ○相談日

11月10・17・24日(各火曜日)  
12月1・8・15・22日(各火曜日)

いずれも13時30分～16時30分

#### ○問合せ・申込先

姫路市安田三丁目1番地  
姫路市総合福祉会館2階  
TEL(079)26219000



## ～赤い羽根共同募金の使い道④～

### 社協支部選択事業

# 広報・情報発信事業



地域の状況にあわせた福祉事業を選択する社協支部選択事業のメニューの一つに、「広報・情報発信事業」があります。地域で行われている社協支部活動を地域の皆さまに知っていただくために、「社協支部だより」を作成し配付しています。

社協支部事業は、地域の方々を知っていただき、参加していただくことで始まります。独自の住民アンケートを実施し集約してお伝えしたり、活動内容を写真付きでご紹介したりと、地元のエッセンスがいっぱい詰まった「社協支部だより」が、少しずつ広がっています。

各支部で  
レイアウト、色使いが  
異なっていて  
見応えたっぷり  
ですね!



## 読者の声

●前号の「アクティブシニアのハツラツ生活」を楽しく読ませていただきました。皆さんに共通しているのは、孤立せず、自然や人と触れあっていることだと感じました。自分が等身大でいられる時、場所、機会を大切にしたいですね。  
(吉中康博)



# ばんび 播備株式会社と災害時 におけるボランティア 活動用資機材の提供に 関する協定を締結

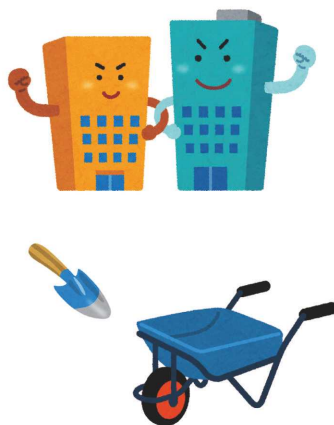
この度、播備株式会社と姫路市社会福祉協議会は、「災害時におけるボランティア活動用資機材の提供に関する協定」を締結しました。

地震、風水害、大火災等の大規模災害が発生した場合に、被災地域の復興にむけたボランティア活動の初動対応を速やかにかつ円滑に行うために、ボランティア活動用の資機材を予め準備しておく必要があります。しかし、多種多様な資機材を大量に保管しておくことは困難で、ボランティア活動の初動対応では、その調達に時間が

必要となります。

そこで、工事用資機材を取り扱っている播備株式会社の協力を得て、ボランティア活動用資機材の提供を受けることを目的とした協定を締結しました。

コロナ禍においては、発災時に全国からボランティアが集まり活動することは困難であるため、地元企業や地元住民による助け合いがますます重要になってきます。



## 参加者募集

### ハローワーク姫路 介護就職デイ 介護・看護就職相談(面接)会

○日時／11月16日(月)  
13時30分～15時30分  
(求職者受付時間も同じ)

○会場／姫路公共職業安定所大会議室(姫路市北条字中道250)

○内容／  
①介護・看護職の就職面接会及び会社説明

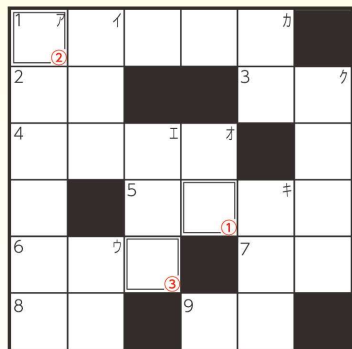
②介護・看護職関係の掲示と配布  
○対象者／介護・看護関係分野を希望する求職者(事前申し込み不要)

○問合せ先／ハローワーク姫路  
職業相談部門  
TEL(079)22214431

## 社協! クイズ

タテのカギとヨコのカギをヒントにして各マスをうめてください。

①～③の文字を順に並べて答えの○に入る言葉は何でしょうか?



答え



●応募締め切り  
令和2年11月30日(月)消印有効

### ヨコのカギ

1. 真核を有する単細胞生物
2. オモテの反対
3. どこでも〇〇 ドラえものの道具
4. 近いうち、ちかぢか
5. 祭日の前夜に行う小祭り
6. 夜活動すること
7. 英語でwrite
8. 〇〇のラーメン
9. 地下水を汲み上げるために掘った設備

### タテのカギ

- ア. 広葉落葉樹の生えている林
- イ. 鉄腕アトムの子
- ウ. 稲の果実である籾から外皮を取り去った粒状の穀物
- エ. からだの栄養となること。また、そのもの
- オ. 二つそろって一緒になっているもの
- カ. 平賀源内の旧邸のある、さぬき市の地名
- キ. 元の意味は御所の門のこと
- ク. 厄が引いていく年、厄晴れ

### 前回の答え

#### クルマイス



応募総数259名  
(ハガキ180名・ホームページより79名)  
のうち正解259名



### ●クイズの応募方法

ハガキにクイズの答え、郵便番号、住所、氏名(ふりがな)、電話番号、年齢と広報紙「ひめじの社協」の感想を記入の上、8ページの右下段にある住所までご応募ください。正解者の中から抽選で3名の方に図書カードネクスト(3,000円)を進呈いたします。当選者の発表は発送をもって代えさせていただきます。

※いただいた感想は「読者の声」として紹介させていただくことがあります。

※匿名・ペンネームをご希望の場合は、必ずお書き添えください。

※掲載時の連絡はいたしません。皆さまのご応募をお待ちしております。



ホームページには過去のレシピを掲載しております。ぜひご覧ください。

## ● 塩サバの大根ステーキ添え

調理時間 40分

### ▼材料・分量(1人分)

塩サバ……………2切れ  
大根……………2cmほどの厚さ3切れ  
青ネギ……………1/2本  
塩……………少々  
白だし……………少々(お好みで)  
サラダ油……………少々



### ▼作り方

- ①ネギを小口きりにします。
- ②大根を2cm程度の輪切りにし皮をむきます。
- ③両面に格子模様に深さ5mm程度で包丁を入れます。
- ④鍋に大根が被る程度の水を入れて大根と塩を入れます。
- ⑤竹ぐしがすっと通る程度まで湯がきます。(15分程度)
- ⑥大根をザルにあげ粗熱を取ってから軽く水気をふきとります。
- ⑦フライパンにサラダ油をしき両面をこんがり焼きます。
- ⑧焼きあがったら仕上げに白だしをサッと回しかけます。
- ⑨塩サバは流水で軽く洗い、切り込みを入れて魚焼きグリルに入れます。
- ⑩中火で火加減を見ながら10分ほど焼きます。
- ⑪焼きあがった塩サバと大根を器に盛りつけ、ネギを散らします。



社協ヘルパーが薦める  
**この一品**



今回は、

**沼田ヘルパー**

が

お薦めの1品を紹介します♪

### ●調理のポイント

ご本人が「食べたいな」との思いで用意された塩サバを中心に自宅にある食材でメニューを考えました。大根は飾り包丁を入れてよく湯がいてから、こんがり焼き色を付けます。見た目も美しく食欲をそそる付け合わせになります。塩サバの塩気としっかりとした大根は相性抜群です。

### ●利用者さんの声

私は料理ができないので、材料を出したりお皿を出したりと助手役をしています。私好みの味付けにしてくれていつもおいしくいただいています。次は何を作ってもらおうかと考えるのも楽しみの一つとなっています。

姫路市社会福祉協議会 ヘルパー事業室 ☎(079)224-3525

令和2年度

姫路市社会福祉協議会 団体・法人賛助会員へのご加入ありがとうございます

(順不同・敬称略)

谷外地区連合自治会	鍛冶内自治会	橋爪自治会	江鮎自治会	エイコー電機
谷外校区生涯クラブ	兵庫製紙株式会社	藪田自治会	萩学園	北岡建設
岡田電器株式会社	兵紙運輸株式会社	小原医院	福永工業有限公司	姫菱テクニカ株式会社
株式会社かつら	日輪機工株式会社	有限会社メディック	株式会社ツボサカ精工	西兵庫信用金庫夢前支店
竹内建設株式会社	重国自治会	曾坂自治会	久斗鉄工所有限公司	株式会社難波石油
株式会社松本製作所	株式会社シグマ	黒田自治会	株式会社尾上製作所	株式会社正光
みどりこども園	オノテクノ株式会社	株式会社ズイーク小西	ハリマガス協業組合	夢前郵便局
株式会社ウエダ	伊東産業株式会社	神富電設株式会社	光洋製瓦株式会社	ワゴジャパン株式会社
株式会社藤原園	津熊自治会	小西技研工業株式会社	株式会社高馬鉄工建設	有限会社夢進
山本さく泉水道株式会社	扶蘇興業	岩屋自治会	JA兵庫西船山支店	大阪陽島金属工業株式会社
株式会社アイシス	株式会社浦岡土木興業	竹川石油	後藤ダイカスト株式会社	夢やかた
みよこ美容室	株式会社浦岡製作所	井藤鉄工株式会社	マルタ産業株式会社	株式会社安原商店
本郷小児科医院	砂川自治会	株式会社井藤工務店	鈴木板金株式会社	社会福祉法人敬寿会しかまの里
あおば薬局	甲南興業株式会社	姫路インザイ株式会社	常盤堂製菓株式会社	ハマダコンフェクト株式会社
ヌマタ歯科医院	CAR BODYSHOP KAZU	細野自治会	ナイトウ株式会社	トップマンナガタ教材株式会社
太尾自治会	有限会社吉田工業所	みやもと診療所	有限会社三晃商事夢乃井	JA兵庫西農協高浜支店
株式会社内海電子工業	金竹自治会	株式会社関西ポートリー	JA兵庫西前之庄支店	株式会社幡中機械製作所
株式会社砂村工務店	JA兵庫西豊富支店	サバービア豊富自治会	夢前急送株式会社	北斗エンタープライズ株式会社
花みずき	姫路豊富郵便局	甲丘1丁目自治会	有限会社藤原モータース	トータル・ムーブしかま損害保険
株式会社福山通商	株式会社アリカタ	甲丘2丁目自治会	株式会社丸鹿	三平社
有限会社堀田建築	姫路防犯協会豊富支部	甲丘3.4丁目自治会	経山会 ゆめさき三晴荘	ちびっこランド姫路南
株式会社桂スチール	栗橋自治会	甲丘アーバン自治会	板家建設	

### 社会福祉協議会職員募集

詳細はホームページを  
▼ご覧ください

姫路市社協 で 検索

### 2021年1月号 表紙作品募集中!

●応募締め切り 令和2年11月16日(月) 消印有効

広報紙「ひめじの社協」表紙に掲載する作品を募集しています。どなたでも応募できますのでどしどし応募ください。

\*ハガキ、8切、4切サイズの横書きで応募してください。

\*応募作品は返却できません。

\*応募作品の中で、表紙に掲載されなかった作品を随時姫路市社協ホームページに掲載します。

\*広報紙、ホームページ掲載時の連絡はいたしません。

\*作品のタイトルを必ずお書き添えてください。

\*匿名希望の場合は必ずお書き添えてください。

①社協クイズ ②読者の声 ③俳句・川柳コーナー ④表紙作品

①～③は社協のホームページからも応募できます。



の応募先

応募の際に切り取ってご利用ください▶

〒670-0955 姫路市安田三丁目1番地  
姫路市総合福祉会館内

社会福祉法人  
姫路市社会福祉協議会