



ひめじの社協



No. 299 (隔月発行) 2019年 3月号 (平成31年)

編集発行

社会福祉法人 姫路市社会福祉協議会
〒672-8040 姫路市飾磨区野田町127番地 高田姫路南ビル7階
TEL.079-222-4212 FAX.079-222-4256 URL <http://www.himeji-wel.or.jp>



姫路市飾東町 萩原 美智子さん(72才)の作品 「3月3日ひな祭り あかりをつけましょ、ぼんぼりに…」

表紙作品、読者の声、俳句・川柳コーナー、社協クイズ の応募先は裏面をご覧ください。

もくじ

2~3 特集

地域福祉活動について
子ども達の学びが広がっています！

4 市民のひろば

5 赤い羽根共同募金
ご協力ありがとうございました

6 募集・案内／読者の声
俳句・川柳コーナー

7 寄付だより／社協クイズ

裏面 社協ヘルパーが薦めるこの一品
団体・法人賛助会員名簿



この広報紙は、赤い羽根共同募金配分金の一部を活用して発行しています。

姫路市社協フェイスブック

検索

Facebookもぜひご覧ください！

人とひとのぬくもり
心でつくる やさしい ひめじ



福祉教育の推進

地域福祉活動について



子ども達の学びが広がっています!

福祉教育の推進

姫路市社会福祉協議会では、将来の地域を支える力を育むため、平成29年度より、市内の中学生を対象に「福祉教育」を推進しています。

福祉教育では、子ども達が暮らす地域の社協支部活動を中心に、地域福祉活動全般について理解を深めます。自治会や婦人会、民生委員児童委員連合会や老人クラブといった各種団体の方々が一丸となって地域福祉活動を進めておられることを紹介し、何故このような活動が必要なのかを伝え、自分達の将来について考えてもらうことを目的にしています。



広畑中学校
平成30年11月28日
2年生 201名
認知症サポーター養成研修と
合わせて実施



大白書中学校
平成30年6月4日～6月8日
2年生 男子6名
トライやる・ウィークで実施



飾磨中部中学校
平成30年11月7日
2年生 96名
認知症サポーター養成研修と
合わせて実施



城乾中学校
平成30年11月12日
3年生 74名
2地域の社協支部長から地域の歴史や活動についての説明

伝え続けることの大切さ

今後、人口減少が進行し、働く世代や年少者が少なくなり、人口に占める高齢者の割合が大きくなっていく社会構造の中で、今まで以上に地域の支え合いは重要になっていきます。このような中、子ども達が福祉について学び、自分達の地域で行われている活動に共感し、理解していくことはとても大切です。



神南中学校
平成30年12月21日
1年生2名、2年生2名、
3年生25名
認知症サポーター養成研修と
合わせて実施

中学生の感想

この間、私たちの中学では社会を支える人を知りました。
 と、今まで社会を支えてくれたお年寄りの方と
 感謝の気持ちも込めて、福祉の取組に参加していきなさい。

中学2年

自分も将来、地域のために活動が
 できる人になりたいなと思いました。

中学2年

このからの時代は、自分たちが人を地域を支え
 ていくので自分たちの町をいまよりもっと明る
 元気でかきあふるる町に変えていけるよう
 ならなから少しづつ将来を考えていきたいと思います。

中学2年

自分の地域にこんな活動があることを
 知らなかつたです。知ったと同時に、あんなに
 地域だなと思いました。

中学3年

私たちもこの町を支えていけるよう、今日
 学んだことを活かして生活したいと思っております。

中学2年

様々な方が協力されてこの行事なので、予定を調整して
 参加していきたいです。私には他県の子と関わる機会
 があるので、そこで私の住む地域の福祉協議会の活
 動を広めていけたら良いなと思います。そのためにも、この
 地域の歴史や現状、産業などを調べていきたいと思います。

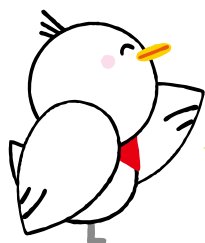
中学2年

地域の変化や、地域が元気にしている事を自分から気付ける
 ようにしたいです。定期的にいろいろな学校や配られる
 手紙なども、確認したいと思います。

中学2年

私たちの世代
 がもっと積極的に、このような活動が行われている
 ことを知って、参加していかなければならないなと
 思いました。

中学3年



みんなの感想は、
 地域のボランティアさんの
 励みにもなります！

今後の展開

子ども達が福祉教育を通して、住んでいる地域の活動に興味を持ち、将来的な課題を
 自分のこととして身近に感じてもらいたいと考えています。若い世代が地域福祉活動に
 積極的に参加し、活動が活性化するように、地域への働きかけを続けていきます。



市民のひろば

〜社協支部活動の紹介〜

さぎまるくんが市民のひろばを訪問しました♪



社会福祉協議会では、概ね小学校区ごとに社協支部を組織し、地域のボランティアの皆さんの協力のもと、様々な福祉活動を推進しています。

社協谷内支部

子育て支援事業

今年度、社協谷内支部では、自然の大切さや人との交流を深めることを目的に、3回シリーズで『田んぼプロジェクト』が開催されました。

5月は、広大な田んぼで、泥の感触を楽しみながらカエルを捕まえ、その後、田植えを体験しました。

10月は、虫捕りや、たわわに実った稲を刈り取りました。



初めての田植えと稲刈り♪
不慣れな手つきでしたが、すぐに上達しました♪



料理の体験にワクワク♪

そして、11月は、収穫したもち米で、災害時やキャンプに役立つ料理を作ったり、防災に関するお話を聞きました。

生き物を捕まえ、その特徴を学んだり、田植え・稲刈り体験を通して、楽しみながら自然の大切さを学ぶことができた素敵な行事となりました。また、収穫したもち米は、姫路市内のこども食堂にも寄付をしました。

※こども食堂については、姫路市こども支援課のホームページをご覧ください。

世代間交流事業

社協山田支部

11月18日(日)、社協山田支部において、世代間交流事業「リンドウ祭」が開催されました。開始時刻前から続々と地域の方が集まり、小さな子どもからご高齢の方まで、約50名が参加されました。

当日は、参加者のリクエストに応え、ピアノ演奏によるカラオケ、ボランティア



リンドウや道の草花の解説は、参加者からの質問も多く、メモを取る方が続出!!



さん手作りの豚汁、山田小学校の元校長先生による解説付きリンドウ見学、焼き芋とピーナッツの販売などがあり、参加者はとても喜ばれていました。

参加者に楽しんでいただくという主旨でリンドウを植えたり、また、安全に歩けるようにと道の草を刈ったり様々な工夫と配慮がされていました。

地域の方々のたくさんの方の愛情が込められたリンドウは、とてもきれいに咲いています。



子どもたちの元気な歌声が、公民館に響き渡りました♪



街頭募金の様子

赤い羽根共同募金運動は、昭和22年に始まり、皆さまの温かいご支援とご協力の
おかげを持ちまして、今年で72回目を迎えることができました。
皆さまからいただいた募金は、姫路市内で地域住民同士のつながりやふれあ
いを高める福祉活動に使われるほか、兵庫県内の社会福祉施設の整備や福祉団体の
活動などにも利用されます。

赤い羽根共同募金 ご協力ありがとうございました

平成30年度 赤い羽根共同募金実績

	協力件数	(平成31年1月16日現在)
戸別募金	70,402,642円	・71分会
街頭募金	685,675円	・26回
法人募金	1,597,192円	・149企業・団体
職域募金	2,772,321円	・524件
学校募金	1,715,310円	・177校
自販機募金	337,020円	・市内9台設置
その他募金	50,868円	・前年度集約後の繰越金
合計	77,561,028円	



ふれあい サロン

社協飾磨橋西
支部では、「ふれ
あい喫茶みや」
を月1回、第4水

曜日の午前中に開催しています。集
会所の1階に用意された20席ほどはすぐに近所
の方で満席になり、毎回、コーヒーとサンドイッチが
ふるまわれます。参加されている方は、「集まるのは
近所の人ばかりだけど、ここに来てから話をしたこ
このなかった人とも仲良くなれた。だいたいこの
後、お昼ご飯を食べに行くんや」と笑って話され、ボ
ランティア代表の方は、「ボランティアに差し入れ
を持ってきてくださったり、とにかくみんな仲がい



赤い羽根共同募金は 地域でのふれあい活動に 使われています

回開催しています。12月はクリスマス会を行い、み
んなでクリスマスソングを歌った
り、クリスマスのリース作りをし
ました。サンタクロースやトナカ
イが登場して、子どもたちは大喜
びでした。

ボランティア代表の吉田さん
は、「仕事をメニューに入れている
のは私自身がものづくりが好きだ
から。最初は何もできなかった子ども達が、少しずつできるよう
になってくるなど、成長が目に見えることが私のやりがいです」
と話されていました。また、参加されたお母さんは、「スーパーな
どでお会いするとボランティアさんから声をかけてくださるな
ど、地域で見守られていると感じます。これからも、くまちゃん
ランドが続いてほしいです」と
話されていました。

子育て 支援事業

社協高岡支部
では、「高岡子育
て教室(くまちゃん
ランド)」を月1



これからも赤い羽根共同募金へのご協力
よろしくお願いします。

募集・案内

介護職員初任者研修

(旧ヘルパー2級養成研修)
事業指定番号第19-16-01-01号

高まる介護ニーズとともに介護に携わる人材の需要も年々高まっています。介護職員初任者研修は、介護の仕事を目指す方にとって基礎から学ぶことができる最適な研修です。ぜひこの機会に参加をご検討ください。

○開講期間

5月8日(水)～8月28日(水)
(火・水・金曜日の概ね9時から13時)

○場所

姫路市社会福祉協議会
栗山別館他

○内容

講義・演習・実習 計130時間

○受講料

45,000円
(別途テキスト代6,995円)

○定員

21名(先着順)

○申込方法

所定の申込書をホームページからダウンロードもしくはお電話にてご請求いただき、必要事項をご記入の上、期間内に郵送、FAXまたはご持参ください。

○申込受付期間

3月1日(金)～4月5日(金)必着
(持参の場合は月・金の平日のみ受付)

○問合せ先

姫路市社会福祉協議会
介護事業庶務担当
姫路市栗山町151-24階
TEL(079)22413677
FAX(079)28112460

事務所移転のお知らせ

姫路市総合福祉会館の開設に伴い、社協事務所(総務課・地域福祉課)と成年後見支援センターが同福祉会館内に移転することになりました。ご迷惑をおかけしますが、ご協力をお願いいたします。

○移転日

平成31年4月8日(月)

○移転先

姫路市安田三丁目1番地
総務課・地域福祉課
姫路市総合福祉会館

TEL(079)22214212

FAX(079)22214256

成年後見支援センター

TEL(079)26219000

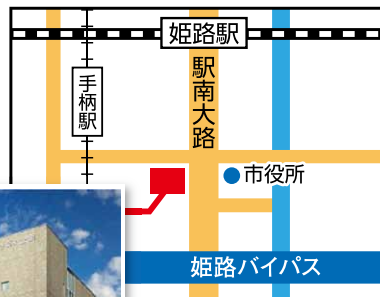
FAX(079)26219001

第15回じいちゃんばあちゃん まだまだやれるデイ作品展示会

姫路市近郊のデイサービスセンター、通所リハビリ事業所の利用者さんの作品展示会です。個人の作品を始め、「日本の歴史」をテーマにした作品を施設ごとに制作し、展示会に彩りを添えます。また、ご来場の皆さまの人氣投票で塗り絵グランプリを決定する「ぬりーグランプリ」も開催します。ぜひお立ち寄りください。

○開催日

平成31年3月13日(水)13時～17時
14日(木)～17日(日)
9時～17時



○会場

イーグレひめじ地下1階
市民ギャラリー

○出展施設

26施設

○問合せ先

まだまだやれるデイ
実行委員会事務局
勝原第二デイサービスセンター
委員会代表 辻勝彦
姫路市勝原区下太田201
TEL(079)27115550
FAX(079)27115560

姫路市成年後見 支援センター 専門相談のご案内

弁護士・司法書士・社会福祉士による成年後見制度に関する相談を行っています。(要予約・相談料無料)

○相談日

3月5・12・19・26日(各火曜日)
4月2日(火曜日)

※姫路市役所北別館にて実施

4月9・16・23日(各火曜日)

※姫路市総合福祉会館にて実施

いずれも13時30分～16時30分

○申込・問合せ先

TEL(079)26219000
FAX(079)26219001

読者の声

●まず表紙を見てニッコリし、ヘルパーさんの仕事やボランティア活動の様子など、よく分かりました。この一品は時々応用させてもらっています。(林 文枝)

●ホームヘルパーさんと利用者さんの交流の様子が良くわかる記事内容で、大きな写真も素敵でした。(ペンネーム:ペコちゃん)

俳句・川柳コーナー

菜の花の

岬に見ゆる 瀬戸の海

(龍田 輝子)

寄付だより

善意銀行にご協力をお願いします

御祝、供養、バザーの売上金の一部などを
私たちのまちの福祉のために

寄付額
588,080円
平成30年12月1日～
平成31年1月31日
(敬称略)

ご協力ありがとうございました

【一般寄付】

- 前田 美智代 30,000円
- 堀 眞平
「(胃癌で胃、胆嚢、脾臓を全摘手術して十五年)感謝」.. 10,000円
- 真如苑 200,000円
- 匿名 30,000円
- 姫路友交会 14,700円
- ミルトスの木 10,000円
- ミルトスの木保護者会 5,000円
- 匿名 20,000円
- 兵庫県中播磨県民センター 45,000円
- 高尾武弘 4,000円
- 中島次夫 12,000円
- 匿名 15,600円
- 匿名 16,000円
- ダイセル労働組合姫路支部 70,000円
- 匿名 30,000円

【物品寄付】

- 匿名 手編み帽子50枚、毛糸8玉
- 長尾 千代子 手編みセーター、ベスト等50枚
- 公民館総合手芸代表指導員 大石 香代子
「アルミ缶、古新聞等収集ボランティア金(全額)として」.. 車いす8台
- まねき食品労働組合 車いす10台
- 河原 美鈴 子ども用車いす3台
- 匿名 毛糸60玉、水引手作りキット1セット
- 小坂 たつみ テレホンカード13枚

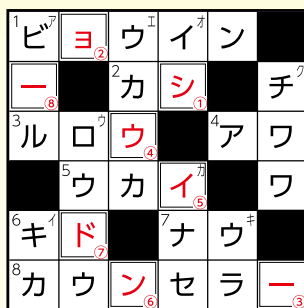
【善意の箱寄付金】

- 藤井不動産 632円

- スズキアリーナ姫路 1,059円
- つだ歯科医院 1,168円
- 西播古紙協同組合 1,721円
- 東洋医学堀治療院 18,365円
- 日の出渡船 3,377円
- ナカイ総合事務所 1,151円
- 兵庫ダイハツ市川橋店 329円
- イオン姫路リバーシティー店 4,199円
- イオンタウン姫路店 5,691円
- 大阪ガスDILIPA姫路 7,503円
- イオン姫路大津店サービスカウンター 2,268円
- イオン姫路大津店インフォメーションカウンター 1,867円
- ゆめさきマッサージ治療院 10円
- 岩製パン 5,402円
- Japanese Dining Bar 辰起 388円
- 姫路市役所地下売店 1,588円
- 姫路市役所地下喫茶店 1,860円
- 姫路市役所中央支店 3,839円
- 姫路市役所白浜支所 113円
- 姫路市役所網干支所 215円
- 姫路市役所広畑支所 556円
- 姫路市役所飾磨支所 940円
- 姫路市社会福祉協議会家島地域事務所 536円
- 姫路市社会福祉協議会北部地域事務所 2,668円
- 姫路市社会福祉協議会安富分室 1,328円
- 姫路市社会福祉協議会香寺分室・香りの里デイ 110円
- 姫路市社会福祉協議会蒲田デイ 4,779円
- 姫路市社会福祉協議会事務所窓口 2,118円

前回の答え

シヨ一ウインド一



応募総数173名
(ハガキ123名・ホームページより50名)
のうち正解160名



●クイズの応募方法

ハガキにクイズの答え、郵便番号、住所、氏名(フリガナ)、電話番号、年齢と広報紙「ひめじの社協」の感想を記入の上、次のページの下段にある住所までご応募ください。正解者の中から抽選で3名の方に図書カードを進呈いたします。当選者の発表は発送をもって代えさせていただきます。

- ※いただいた感想は「読者の声」として紹介させていただくことがあります。
- ※匿名・ペンネームをご希望の場合は、必ずお書き添えください。
- ※掲載時の連絡はいたしません。皆さまのご応募をお待ちしております。

ヨコのカギ

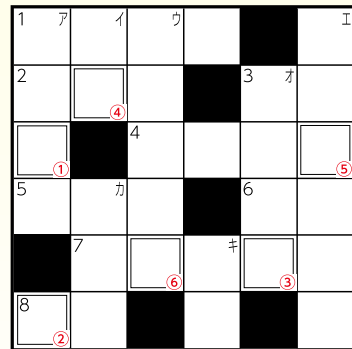
- もうすぐ終わりますね。
- 西洋料理の調理法で野菜・肉・魚などを少量の油で焼いたり、炒めたりすること
- 芥川龍之介の短編小説。「○○の中」
- 運転席と客席との間に仕切りをつけた大型の乗用車、特に高級車。
- 平たく細長い形状の織物。髪や衣服の装飾品。
- 初めて戦場に出ること「○○陣」。初めての出産「○○産」。
- 非常に珍しい。めったにないこと。
- 走ること。

タテのカギ

- ア. タンスの中とか、冷蔵庫に隠すものと言えば…?
- イ. さそり、○○、やぎ。
- ウ. 風の揚力を動力として、水上を滑走する速さ、技術を競う競技。東京オリンピックでも行われる種目。
- エ. 日本初のコンビニエンスストアと言えば、「○○○○○○ン」。
- オ. 自分とは無関係なことに興味本位で騒ぎたて、見物すること、またその人。
- カ. 今年の干支の肉を用いた鍋料理は、「○○○鍋」。
- キ. 木星の第一衛星。

？社協！クイズ

タテのカギとヨコのカギをヒントにして各マスカタカナでうめてください。①～⑥の文字を順に並べて答えの○に入る言葉は何でしょうか？



答え

○ ○ ○ ○ ○ ○ ○ ○

●応募締め切り

平成31年3月29日(金)消印有効

● 人参とこんにゃくの煮物

調理時間 20分

▼材料・分量(1人分)

人参 …………… 1/3本
 こんにゃく …………… 1/2枚
 ちくわ …………… 1本

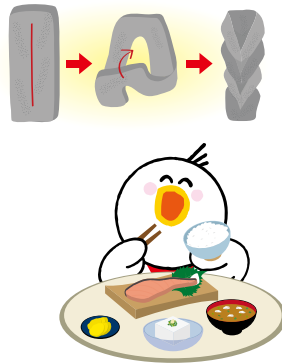
調味料

だし汁 …………… 1カップ
 砂糖 …………… 大さじ1
 みりん …………… 大さじ1
 醤油 …………… 大さじ2
 好みで七味唐辛子 …………… 少々

▼作り方

- ①こんにゃくは味がしみこみやすいように手綱切り*にして、下ゆでをします。
- ②人参・ちくわは乱切りにします。
- ③だし汁の中にこんにゃく、ちくわ、人参を入れ、煮立ったら、砂糖、みりん、醤油の順に調味料を入れ、弱火で10分程味を含ませます。
- ④出来上がると器に盛ります。

※手綱切り



ホームページには過去のレシピを掲載しております。ぜひご覧ください。

社協ヘルパーが薦める
この一品



今回は、

浦田ヘルパー が

お薦めの1品を紹介します♪

●調理のポイント

煮物を好まれるので、よく煮物をします。人参で彩りを良くして、盛り付けも美味しそうに見える工夫を心掛けています。

●利用者の声

冷蔵庫にある物で「○○しましうか」と献立の提案をしてもらい、うまく材料を使って無駄なく調理してくれます。

好みの味付けでいつもおいしく頂いています。

平成30年度

姫路市社会福祉協議会 団体・法人賛助会員へのご加入ありがとうございます

(順不同・敬称略)

播陽証券株式会社	特定医療法人三栄会ツカザキ病院	株式会社アル・ビー・エヌ	学校法人 誠和学院	株式会社稲葉マシナリー
ヤジキタ食品 有限会社	福千工業株式会社	株式会社清交倶楽部	松山自治会	株式会社西日本ファーム
株式会社三木組	株式会社焼肉力	感動会社 楽通株式会社	しらすの里	林田地域振興組合
株式会社ソネヤ	株式会社アサダテック	株式会社エス・アイ	神戸畜産山田牧場	白鳥園
特別養護老人ホーム サン・ビレッジ夢前	株式会社尾上製作所	株式会社日東社	山田自治会	NPO新風林田
但陽信用金庫城北支店	ハリマガス協業組合	社会福祉法人あかね	中山下自治会	NPO法人 はなのいえ
ヤマサ蒲鉾株式会社	光洋製瓦株式会社	西濃運輸株式会社	六九谷自治会	株式会社ひまわり
進路砕石工場株式会社	高馬鉄工所	株式会社マルイチ	八幡自治会	介護ショップひまわり姫路店
有限会社いぐち	JA兵庫西 船山支店	林建設株式会社	興佐見自治会	農事組合法人 安富ゆず組合
株式会社モスエ	後藤ダイガスト株式会社	三相電機株式会社	口佐見自治会	社会福祉法人ひめじ福寿会 和好苑
夢前リハビリセンター	マルタ産業株式会社	医療法人 酒井病院	林谷自治会	医療法人社団 汐咲会
特別養護老人ホーム むれさき苑	鈴木板金株式会社	JA兵庫西姫路西支店	新町自治会	学校法人弘徳学園 姫路大学
株式会社昭和フォークリフト	常盤堂製菓株式会社	松本建設株式会社	林田ガス株式会社	ハラマンタイトン株式会社兵庫工場
工成建設株式会社	ナイトウ株式会社	株式会社関西物流	林田自治会	アイシー姫路市ウェルフェア株式会社
竹田テント装備株式会社	あいおいニッセイ同和損害保険株式会社姫路支店	社会福祉法人 夢前和楽園	上構自治会	サラダ館 安富店
株式会社姫路トラスト	社会福祉法人 ゆめさき会	姫路福祉保育専門学校	中構自治会	JA兵庫西 安富支店
山陽給食株式会社	株式会社ハリマ調剤薬局 ホシ薬局	有限会社 安富石油	久保自治会	有限会社下森瓦商店
株式会社平井工業	株式会社サーブ	タイコー展装株式会社	下構自治会	三条建設株式会社
株式会社姫路生花卸売市場	日本コンベヤ株式会社姫路工場	有限会社 葡萄屋	大堤自治会	株式会社北村工業
株式会社ナカチャー	河部鋸刃工業株式会社	網干産業株式会社	観光ボランティアガイド	播州調味料株式会社
株式会社エコリング	株式会社吉田組	株式会社三機サービス	上伊勢自治会	光瑞寺
浜田自治会	柳川鮎泉株式会社	株式会社トヨタレンタリース兵庫	下伊勢自治会	石原登記測量事務所
興浜自治会	株式会社泉平	株式会社山一包材	株式会社大東	

社会福祉協議会職員募集

詳細はホームページを
 ↓ご覧ください

姫路市社協 で 検索

2019年5月号 表紙作品募集中!

●応募締切 平成31年3月14日(木) 消印有効

広報紙「ひめじの社協」表紙に掲載する作品を募集しています。どなたでも応募できますのでぜひご応募ください。

* ハガキ、8切、4切サイズの横書きで応募してください。

* 応募作品は返却できません。

* 応募作品の中で、表紙に掲載されなかった作品は随時姫路市社協のホームページに掲載しています。

* 広報紙、ホームページ掲載時の連絡はいたしません。

* 作品のタイトルを必ずお書き添えください。

* 匿名希望の場合は必ずお書き添えください。

①社協クイズ ②読者の声 ③俳句・川柳コーナー ④表紙作品

①～③は社協のホームページ
 姫路市社協インフォメーションの応募からも応募できます。



の応募先

応募の際に切り取ってご利用ください▶

〒672-8040 姫路市飾磨区野田町127番地
 高田姫路南ビル7階

社会福祉法人
姫路市社会福祉協議会