



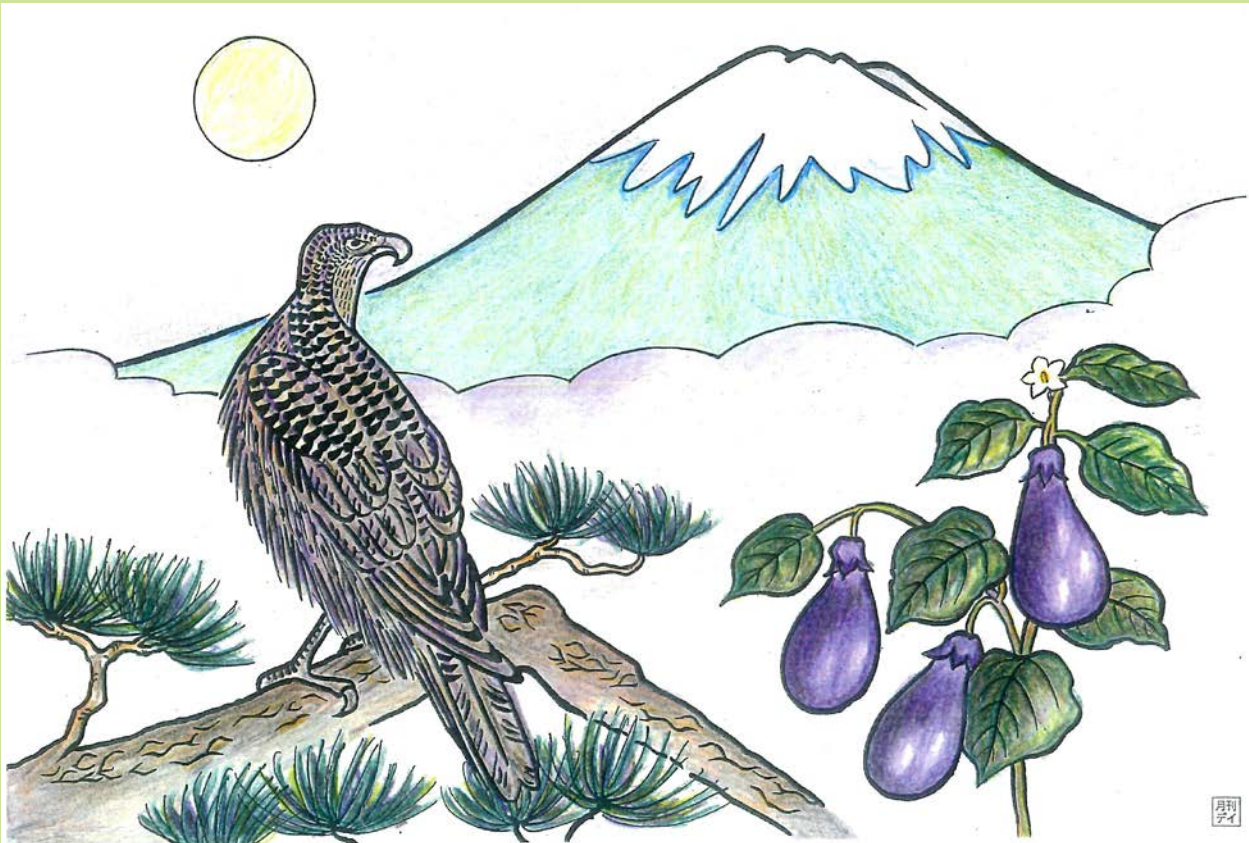
# ひめじの社協



No.328 (隔月発行) 2024年 (令和6年) 1月号

編集発行

社会福祉法人 姫路市社会福祉協議会  
〒670-0955 姫路市安田三丁目1番地 姫路市総合福祉会館内  
TEL.079-222-4212 FAX.079-222-4256 URL <https://www.himeji-wel.or.jp>



姫路市香寺町 久斗正行さんの作品 「一富士二鷹三茄子」

表紙作品、社協クイズ、読者の声、俳句・川柳コーナー の応募先は裏面をご覧ください。

## もくじ

### 2~3 特集

あなたの力で地域をサポート!  
ボランティア体験してみませんか?

- 4 市民のひろば  
学びが多い 介護のお仕事
- 5 姫路企業ボランティアネットワーク

- 6 寄付だより  
赤い羽根共同募金の使い道<sup>②⑩</sup>／お知らせ  
読者の声／俳句・川柳コーナー
- 7 参加者案内・募集  
社協クイズ
- 裏面 社協ヘルパーが薦めるこの一品  
団体・法人賛助会員名簿



収入を得ながら  
介護職を  
体験できます

**ケア・アシスタント  
推進事業による  
職場体験受付中!**

詳しくはホームページを  
ご覧ください。

NEW

LINE・Instagram・Facebookもぜひご覧ください!



人とひとのぬくもり  
心でつくる やさしい ひめじ

この広報紙は共同募金配分金の  
一部を活用して発行しています。

# ボランティア体験 してみませんか？

あなたの力で  
地域を  
サポート！



姫路市社会福祉協議会では、概ね小学校区ごとに組織される社協支部において、地域のボランティアの皆さんの御協力のもと、誰もが安心して、住み慣れた地域で生活できるように、さまざまな事業を展開しています。無理のない範囲、参加できる時間で、地域活動を体験してみませんか？

## 子育て支援 事業

小学校就学前の児童とその保護者を対象に、地域で気軽に集い、絵本の読み聞かせや季節行事などを通じて、友達作りや子育ての悩みやストレスの解消、孤独感を軽減できる場所を作っています。

### ボランティア内容

- 会場準備
- 手遊びや歌
- 絵本の読み聞かせ
- 工作
- 子どもの遊び相手など

### INTERVIEW

#### 八幡 支部



ふれあいサロン事業  
坂田 知晃さん

子育て支援事業  
浅見 美佳さん

Q1/ボランティアに参加したきっかけはなんですか？

活動を知らなかったきっかけ、参加しようと思えたポイントなどを教えてください。

浅見さん/「ママのため」の子育て支援活動をしたいと2人で考えているときに、公民館を使わせてもらえないか？ということ単位自治会長に相談しに行ったことがきっかけになりました。相談後に社協支部長から子育て支援事業の引継ぎと、その後ふれあいサロン立ち上げの思いもお聞きし、社協事業として活動してみようと思いました。

Q2/活動内容と頻度を教えてください。

子育て支援事業「ほっぺ」を週2〜3回  
ふれあいサロン事業「やわたふれあいサロン」を月1回  
やわたふれあいサロン内で「あそびのひろば」「憩いカフェ」「野菜とれ市」「バランスボールエクササイズ」を八幡校区のボランティアの方と一緒に展開しています。

Q3/ボランティアに参加する前の印象、参加してみた感想を教えてください。

坂田さん/ボランティア活動を始めるにあたって、知らないことばかりで不安でした。実際に参加して、私たちの考えた「やりたいこと」を実現できて、楽しいです。地域の色々な技術や資格を持った方たちの協力があることで、実施回数を重ねることに、さらに充実した活動になっていっています。

Q4/ボランティア活動に興味をお持ちの方にメッセージをお願いします！

浅見さん/実際活動に参加してみたら意外と楽しいので、軽い気持ちで参加するぐらいでも良いかもしれません。  
坂田さん/ボランティア活動を通して、協力して下さる地域の方や、参加者の方と新たな出会いができて、世界が広がりました。



### INTERVIEW

#### 城陽 支部



高馬 悦子さん

佐藤 ゆかりさん

ふれあい喫茶南条で月1回、10時頃からコーヒーやお菓子の提供をしています。

地域で生活している方が気軽に集まり楽しい時間を過ごします。ふれあいを通じて仲間づくりの輪を広げ、地域の情報交換・交流の拠点となります。

### ボランティア内容

- 軽食の準備
- 配膳
- 体操や歌
- 机並べ
- 飾りつけ
- 趣味や特技の披露など

Q1/ボランティアに参加したきっかけはなんですか？

佐藤さん/子ども会の役員をしていた時にお世話になった会長さんに声をかけてもらい、恩返しのため引き受けました。

高馬さん/佐藤さんから子ども会の役員を引き継いだ関係で、佐藤さんも声をかけられたと知り、やってみようと思いました。

Q2/ボランティアに参加する前の印象、参加してみた感想を教えてください。

佐藤さん・高馬さん/喫茶のことは知っていましたが、どんな方が活動しているのか分からず、少し心配でした。

佐藤さん/優しい方ばかりで、とても楽しく活動できています。普段関わりが少ない方とも出会え、視野が広がってとても嬉しいです。

高馬さん/活動時間も長くないので無理なく、楽しく活動できています。

Q3/ボランティア活動に興味をお持ちの方にメッセージをお願いします！

佐藤さん/同じ地域に住み続けるのであれば、何かあった時にお互いに助け合える知り合いは多い方が絶対に良いと思います！地域に関わってみて、良かったと思います。

高馬さん/勇気を出して参加してみたいです。知っている人と一緒に始めるのはハードルがぐっと下がるので、おすすめですよ。



## まずはお試しから

今回紹介した事業は、姫路市内の他の社協支部でも行われています。地域でのつながりや笑顔がたくさん生まれる活動です。ボランティアをするあなたにとってもプラスになることはたくさんあります。まずはお試しからはじめてみませんか。

お問い合わせは

姫路市社会福祉協議会  
TEL(079)222-4212 まで

### INTERVIEW

#### 安室 支部



増田 裕子さん

ふれあい食事サービス事業で年2回の調理ボランティアをしています。

Q1/ボランティアに参加したきっかけはなんですか？

増田さん/民生委員でのつながりがきっかけです。ボランティアをされている人から声を掛けてもらいました。

Q2/ボランティアに参加する前の印象、参加してみた感想を教えてください。

増田さん/初めて会う人ばかりのところに行くので、少しだけ緊張がありました。人とふれあう機会になればと思って参加しました。ボランティアの輪の中に入るのに勇気が必要だと思いましたが、参加してみると新しい人を受け入れようとしてくれる雰囲気でした。作ったことのない料理を作ったりできて、良い経験になっています。

Q3/ボランティア活動に興味をお持ちの方にメッセージをお願いします！

増田さん/もっと若い人が増えて、いろんな年齢の人が参加して、人の輪が広がったらいいなあとと思います。

社協網干西支部

ふれあい食事サービス事業

10月26日(木)、網干西小学校体育館で「ふれあい食事サービス事業」が実施されました。いつもはあそばしまち交流館で、一人暮らしの高齢者の方が会食を通して交流し、楽しい時間を過ごしていますが、今回は4年ぶりに網干西小学校4年生の児童との交流があり、網干西小学校体育館に大集合です。



参加者が小学校に到着するや否や、児童達が「僕と一緒に行く！」

と元気良く手をつなぎ、体育館まで案内してくれました。参加者も、「何歳ですか?」「お名前は何?」と、児童と楽しくおしゃべりしながら席に着きます。児童達は、今日のために1か月前からプレゼント用のマグネットや、新聞紙を活用したミニゲームを考えて、準備していました。座ってできる新聞ちぎりや体を動かすボウリングなど、いろいろな種類のミニゲームがあり、「最高得点です!」「すごい!」「やったー!」と楽しい声や笑い声が体育館のあちこちで起こっていました。

その後、参加者はボランティアさん手作りのお弁当を食べ、「今日は、子ども達の笑顔が見れて良かった」「今日のお弁当は、特別美味しい!」と、満足そうにされていました。今回の様に、さまざまな世代が集い、ふれあう活動はとても大切です。網干西支部では、これからも笑顔がたくさん生まれ、誰もが安心して過ごせる地域になるように様々な活動を行っていきます。

学びが多い 介護のお仕事

介護の仕事に関心はあるけれど、就職に迷われている方は多いと思います。今回は、事業所に勤務しているお二人に介護の仕事についてお話を聞きました。

**Aさん**  
福祉の業界に就いて10年。サービス提供責任者として活躍中!

**Bさん**  
福祉の業界に就いて15年。ケアマネジャーとして活躍中!

現在の仕事に就いたきっかけを教えてください。

**Bさん**  
グループホームで働いていた時に、自分の知識不足・経験不足を痛感したからです。もっと病気のことを理解し、視野の広い支援者を目指したいと思い、介護福祉士やケアマネジャーの勉強を始めました。

実際に仕事に就いてどのようなやりがいを感じますか?

**Aさん**  
色々な利用者さんと関わることができ、充実した

日々を送っています。サービス提供責任者として働き始めてからは利用者さんから学ぶことが多く、勉強になっています。

**Bさん**  
本人、家族を中心に主治医や看護師、サービス提供責任者、福祉用具専門相談員等、さまざまな立場の人と話をしながら、同じ方向性で支援が出来る時にやりがいを感じています。ケアマネジャーは人との出会い、関わりが多い職種だと思っています。

**Bさんの1日のスケジュール**

- 8:35 始業・朝礼
- 9:00 居宅訪問
- 12:00 昼休憩
- 13:00 担当者会議
- 14:30 事務処理、訪問記録・連絡サービス調整等
- 17:20 退社

**Aさんの1日のスケジュール**

- 8:35 始業・朝礼
- 9:00 業務(掃除)
- 12:00 昼休憩
- 13:00 ヘルパーミーティング出席
- 14:30 事務処理、ヘルパー調整、計画書の作成
- 16:30 業務(入浴介助)
- 17:20 退社

姫路企業ボランティアネットワーク

会員企業募集中!

企業の社会貢献活動を推進します

姫路企業ボランティアネットワーク(通称Vネット)では、社会貢献活動の必要性を感じている企業や社員が参加できるボランティア活動を探されている企業等に加わりたいと考えています。互いに連携しながら、ボランティア活動の普及・啓発や地域福祉に貢献することを目的に活動を推進しています。

Vネット



ライフサポート活動を実施!

Vネットでは、昨年度に引き続き、経済的な困難を抱える家庭を支える取り組みとして、会員企業の社員の家庭に眠っている食品などを、生活に困っている方へ直接お渡しする活動(ライフサポート活動)を実施しています。支援の必要な方は、必要に応じて他の相談機関につなぐなど、Vネットとさまざまな相談機関が連携し、取り組んでいる活動です。

チャリティーバザー

11月21日(火)、姫路市社会福祉大会に併せて、チャリティーバザーを開催しました。このバザーは、会員企業の社員などが持ちよった品物を販売するもので、新型コロナウイルスの影響により中止した年もありましたが、今年12回目を実施しました。今回の売上金は51,279円となり、姫路市内の小・中学校で使用する体験学習用及び一般貸出用の子ども用車椅子を姫路市社会福祉協議会へ寄贈することになっています。



企業のボランティア活動

Vネットでは現在26社で社会貢献活動の他に、会員相互の交流や親睦を深めるため、研修会やボランティア活動を実施しています。1社では困難な社会貢献活動もVネットを通じて、他社と連携を深めながら推進していくことができます。姫路市社会福祉協議会のホームページやSNSでも情報発信していますので、社会貢献の必要性や活動参加の機会を模索されている企業、他社との情報交換をしたいと考えている企業がございましたらお気軽にお問合せください。

姫路企業ボランティアネットワーク会員企業一覧

アルク(株)	サイファー税理士法人姫路事務所	中一建設(株)
イオンリテール(株)イオン姫路パーシティー店	(株)三機サービス	日本製鉄(株)瀬戸内製鉄所
(株)板文	JFE条鋼(株)姫路製造所	姫路地区郵便局長会
(株)エントランス	スピードキング(株)	姫路獨協大学
(株)川西電気	生活協同組合コープこうべ第7地区本部	(株)平野組
関西電力(株)兵庫支社	(株)前後前	誠警備(株)
北野産業(株)	(株)太子産業	美樹工業(株)
(株)さんでん姫路支店	但陽信用金庫	(株)わたなべ
工成建設(株)	トヨタカローラ姫路(株)	

Vネット事務局  
姫路市社会福祉協議会  
地域福祉課  
TEL(079)222-4212



～赤い羽根共同募金の使い道②～

### ふれあいサロン事業

社協東支部では、2か所ですれあいサロン事業を実施しています。サロンAでは概ね月3回の喫茶を、サロンBでは月に2回、喫茶の日とゲームをする日に分けて実施しています。

11月19日(日)に日出コミュニティプラザで実施されたサロンBでは、トランプやビンゴゲームをしました。なかなか当たらないビンゴにみんなで大笑い、楽しい時間を過ごしました。県営日出住宅は高齢者向け住宅のため、一人暮らしの方が多く、参加者は「外に出て人と話すことがストレス発散になり楽しいです!」と話されました。

ふれあいサロン事業は、子どもから大人まで誰でも参加できる通いの場です。みなさんの身近な場所でも実施されていますので、ぜひ、参加してみてください。



今年度も、赤い羽根共同募金へのご協力をお願いします。

## 寄付だより

寄付額  
203,939円  
令和5年10月1日～  
令和5年11月20日  
(敬称略)

善意銀行にご協力をお願いします

お祝、供養、バザーの売上金の一部などを私たちのまちの福祉のために

ご協力ありがとうございました

#### 【一般寄付】

- 島本税理士事務所.....30,000円
- 姫路製作所胃カメラ会.....2,380円
- 高尾 武弘.....4,000円
- コープこうべ コープ姫路田寺.....70,000円
- カラオケサークル歌泉会(沖ファミリー).....3,017円
- 黒田 隆雄.....20,000円
- 菅生第三自治会.....24,500円
- Y.Y.....5,000円
- 匿名.....6,000円
- 匿名.....3,000円
- 匿名.....3,000円
- 匿名.....17,000円

#### 【善意の箱寄付金】

- イオン姫路大津店インフォメーションカウンター.....4,492円
- 東洋医学 堀治療院.....11,550円



※令和5年9月末にいただいたご寄付が含まれています。

### 参加者案内・募集

#### 姫路市成年後見支援センター 親族後見人等向け研修

親族後見人等が成年後見制度の仕組みや具体的な活動について学ぶ研修を開催します。

##### ○日時

令和6年2月21日(水)  
14時～15時30分

##### ○内容

「任意後見制度について知ろう」講師／神戸公証センター

公証人 河田 充規 氏

○場所／姫路市総合福祉会館5階 第1会議室

○定員／75名(申込多数の場合、抽選)

○参加費／無料

○申込方法／電話・FAX・ハガキ・メールにて申し込み。

FAX・ハガキ・メールの場合、氏名(ふりがな)、郵便番号、住所、電話番号を記入。

##### ○申込締切

令和6年2月16日(金)

##### ○問合せ・申込先

姫路市成年後見支援センター

〒670-10955

姫路市安田3丁目1番地

姫路市総合福祉会館2階

TEL(079)262-9000

FAX(079)262-9001

メール/seinkenkoukenstan@himeji-wel.or.jp

### 心身障がい者施設等への助成事業

#### 第3回「耳の日の集い」開催

公益財団法人姫路十字会では、令和5年度の助成事業を行います。

○内容／施設の環境整備に伴う物品の購入や工事等に対する助成。

○対象／姫路市内の心身障がい者施設等

○申請方法／申請書を姫路十字会へ提出。申請書は姫路十字会ホームページからダウンロード。

○募集期間／令和6年1月4日(木)～1月20日(土)

○選考方法／姫路十字会の規定による審査及び選考を実施。

○結果通知

※必要に応じて現地確認を実施。

○支給日

令和6年2月5日(月)

○申込先

※お電話によるお問合せは、遠慮ください。

公益財団法人姫路十字会

〒670-10965

姫路市東延末2丁目15番地



### お知らせ

#### 成年後見専門相談

実際に後見人として活動している弁護士もしくは司法書士と社会福祉士が、法律や福祉の視点から成年後見制度の必要性や利用のタイミング、手続きにあたっての留意点等、市民の方の多様な相談にお答えします。

相談無料 事前予約優先

##### ○相談日・時間

1月9・16・23・30日(各火曜日)  
2月6・13・20・27日(各火曜日)  
いずれも13時30分～16時30分

○予約締切日／相談日の前週木曜日

までにご予約下さい。

##### ○問合せ・申込先

姫路市成年後見支援センター

姫路市安田三丁目1番地

姫路市総合福祉会館2階

TEL(079)262-9000

### 俳句・川柳コーナー

庭先の 臨時床屋は  
夫婦愛 (清水 久江)

落の臺 春の来るのを  
知っている (廣瀬 義輝)

### 読者の声

●我が事でありながらちよつぱり敷居の高い福祉ですが、温かい表紙絵と美味しい料理レシピに惹かれて介護保険の手続きやら法令など読ませていただいています。善意銀行は個人の方が思った以上に参加されていくびっくりしました。(櫻井典子)

●「善意銀行」不要入れ歯リサイクル事業「このような事業があるとは思いませんでした。入れ歯を寄付しようとおもいますが、さがしてみます。(平瀬芳雄)

●今回の要介護認定の申請の流れについて、いざ家族で介護が必要になってもどうしていいかわからず、ヘルパーさんに聞いたり、市役所に問い合わせたりで手探りしながらでしたが、このようにわかりやすく、広報で知らせてくれるのは本当に有り難いことです。保存版にして、近所で困っている人がいたら、これを見せてあげたいと思います。(石崎恵子)

苦 五 点  
滴 晴 落  
己 秋 石  
帯 穿 万



●応募締め切り  
令和6年1月31日(水)消印有効

右側から漢字を選び、四字熟語を完成させてください。右側の漢字は1回しか選べません。残った漢字を並べ替えて、意味のとおり四字熟語にしてください。

☐雲秋月  
純真で穢れない心。

水☐石出  
物事の隠れていた実体がはっきりとわかるようになること。

一衣☐水  
海や川が間にあって遮られているが、非常に距離が近いこと。

☐物流転  
この世に存在する全てのものは、変化し続けるということ。

### 社協!クイズ

安分守☐  
自分の身の程をわきまえて生き、高望みしないこと。

一日千☐  
一日が千年のように長く感じること。とても待ち遠しいこと。

☐学力行  
苦労し、努力をしながら、勉強をすること。

☐穀豊穰  
穀物が十分に実ること。

#### 答え

○ ○ ○ ○

※いただいた感想は「読者の声」として紹介させていただきます。  
※匿名・ペンネームをご希望の場合は、必ずお書き添えください。  
※掲載時の連絡はいたしません。  
皆さまのご応募をお待ちしております。

#### 前回の答え

ゆい いつ む に  
唯 一 無 二

この世でただ一つしかないこと。他に同類のものがなく、その一つ以外並ぶものがないこと。

二	刈	刈
一	減	唯
無	刈	生
減	禾	刈

いっしんどうたい	ふたくしゆだん
一心同体	不摂手段
せつたくま	ふとうふくつ
切磋琢磨	不調不屈
おんごちしん	たしよのえん
温故知新	多生之縁
てんちしんめい	しんどうめくさく
天地神明	心頭滅却

応募総数224名  
(ハガキ90名・ホームページより134名)  
のうち正解220名

#### ●クイズの応募方法

ハガキまたはホームページの応募フォームでご応募ください。ハガキの場合は、クイズの答え、郵便番号、住所、氏名(ふりがな)、電話番号、年齢と広報紙「ひめじの社協」の感想を記入の上、裏面の右下段にある住所まで送ってください。正解者の中から抽選で3名の方に図書カードNEXTを進呈いたします。当選者の発表は発送をもって代えさせていただきます。

ホームページには過去のレシピを掲載しております。ぜひご覧ください。

## ● 豚バラ肉ときのこのホイル焼き 調理時間 15分

### ▼材料・分量(1人分)

豚バラ肉 ..... 50g  
 エリンギ ..... 1/2本  
 しいたけ ..... 1個  
 しめじ ..... 1/4株  
 にんじん ..... 1/5本  
 いんげん ..... 2本程度  
 キャベツ千切り ..... 葉1枚分程度  
 レモン塩 ..... 少々  
 (無ければ、塩コショウ少々とレモン汁を少々)  
 塩 ..... 少々

### ▼作り方

1. 豚バラ肉は一口大にカットします。
2. きのご類は食べやすい大きさにカットします。
3. ニンジンを一口大に乱切りにします。
4. キャベツは千切りにします。
5. いんげんは筋を取り、軽く水にくぐらせ塩を振ってラップを掛けて電子レンジ(500W程度)で2分程加熱します。
6. アルミホイルを敷きます。
7. アルミホイルの上にキャベツの千切りをのせます。
8. キャベツの上に、きのご類・ニンジン・いんげん・豚バラ肉を彩り良くのせます。
9. 表面全体に上からレモン塩をかけます。
10. アルミホイルを折り込むように包みます。
11. 魚焼きグリルに入れて、10分程度(中火)加熱します。
12. 加熱後、魚焼きグリルから取り出します。(熱いので、火傷に注意)
13. お皿にのせて、アルミホイルを広げたら出来上がりです。



**ワンポイントアドバイス**  
 アルミホイルを、器に敷いて型取りすると包みやすいです♪

社協ヘルパーが薦める  
**この一品**

今回は、



**瀬尾ヘルパー** が

お薦めの1品を紹介します♪

### ●調理のポイント

余分な油は使わずに、豚バラ肉から出る脂で調理出来るので、とってもヘルシーです。豚バラ肉ときのこは相性が良く、組み合わせることでタンパク質やビタミン、食物繊維などの吸収効率が高まるそうです。色々な食材を準備されているので、栄養バランスを考えながら、薄味で素材の味を生かした調理を心掛けています。

### ●利用者さんの声

薄味調理の希望に沿って作って貰っています。さっぱりとしたレモンの酸味が絶妙で、ご飯がすすみます。

姫路市社会福祉協議会 ヘルパー事業室 ☎(079)224-3525

令和5年度

姫路市社会福祉協議会 **団体・法人賛助会員へのご加入ありがとうございます**

(順不同・敬称略)

(株)ツボサカ精工	(株)大健	タイコー展装(株)	大阪豆陽金属工業(株)	上構自治会
(有)久斗鉄工所	(有)スギモト鮮魚	河部鋸刃工業(株)	夢やかた	NPO新風林田
(有)土山商店	菅原土木(株)	松田産業(株)	松山自治会	中構自治会
(有)相沢食産	(株)福井タイヤ商会	進路砕石工業(株)	神戸畜産(株)山田牧場	特別養護老人ホーム 白鳥園
ヌマタ歯科医院	(有)葡萄屋	(有)三晃商事夢乃井	特別養護老人ホーム しらさぎの里	久保自治会
(株)東亜染織	妹尾印刷(株)	JA兵庫西前之庄支店	山田自治会	下構自治会
あおば薬局	(株)後藤食品	姫菱テクニカ(株)	中山下自治会	大堤自治会
本郷小児科医院	(株)マス・プレーン	西兵庫信用金庫夢前支店	六九谷自治会	救護施設 ジョイガーデン
山本鑿泉水道(株)	岡村ゼミナール(株)	(株)難波石油	八幡自治会	上伊勢自治会
(株)アイシス	姫路ケーブルテレビ(株)	(株)正光	奥佐見自治会	(株)大東
日本コンベヤ(株)姫路工場	(株)安原商店	夢前郵便局	口佐見自治会	(株)稲葉マシナリー
NPO法人コムサロン21	(福)敬寿会 しかまの里	ワゴジャパン(株)	林田地域振興組合	(株)西日本ファーム
(株)ダスキンハクロ	ハマダコンフェクト(株)	(有)夢進	林谷自治会	下伊勢自治会
西播古紙協同組合	トップマンナガタ教材(株)	(有)石井精肉店	林田郵便局	
(株)カシタニ	JA兵庫西高浜支店	(有)藤原モーターズ	JA兵庫西林田支店	
(株)ヤスヒラ	北斗エンタープライズ(株)	(株)丸鹿	姫路婦人寮	
(株)水野グラフィカ印刷	三平社	経山会ゆめさき三清荘	小規模多機能ホーム 燦燦	
(有)ドライクリーニング京屋	ちびっこランド姫路南	板家建設(株)	グループホームつむぎ	
ムツミ商事(株)	(株)幡中機械製作所	夢前急送(株)	新町自治会	
祐本医科器械(株)	(株)八瀬鉄工所	北岡建設(株)	林田ガス(株)	
(株)黒岩	山陽アメニティサービス(株)	エイコー電機(株)	林田自治会	

### 社会福祉協議会職員募集

詳細はホームページを  
 ↓  
 ご覧ください

姫路市社協 で 検索

### 2024年3月号 表紙作品募集中!

●応募締め切り 令和6年1月15日(月) 消印有効

広報紙「ひめじの社協」表紙に掲載する作品を募集しています。どなたでも応募できますのでぜひ応募ください。

- \* ハガキ、8切、4切サイズの横書きで応募してください。
- \* 応募作品は返却できません。
- \* 応募作品の中で、表紙に掲載されなかった作品を随時姫路市社協ホームページに掲載します。
- \* 広報紙、ホームページ掲載時の連絡はいたしません。
- \* 作品のタイトルを必ずお書き添えください。
- \* 匿名希望の場合は必ずお書き添えください。

- ①社協クイズ ②読者の声 ③俳句・川柳コーナー ④表紙作品

①～③は社協のホームページからも応募できます。



の応募先

応募の際に切り取ってご利用ください▶

〒670-0955 姫路市安田三丁目1番地  
 姫路市総合福祉会館内

社会福祉法人  
**姫路市社会福祉協議会**